

T.C.  
YENİMAHALLE KAYMAKAMLIĞI VE  
İLÇE MİLLİ EĞİTİM MÜDÜRLÜĞÜ

# YAKACIK ŞEHİT TUGAY CAN KIZILIRMAK ANADOLU LİSESİ



## 2024-2028 STRATEJİK PLAN



*“Çalışmadan, yorulmadan, üretmeden, rahat yaşamak isteyen toplumlar, önce haysiyetlerini, sonra hürriyetlerini ve daha sonra istiklal ve istikballerini kaybederler”.*

*Mustafa Kemal ATATÜRK*

## Okul/Kurum Bilgileri

<b>İli:</b> Ankara		<b>İlçesi:</b> Yenimahalle	
<b>Adres:</b>	Kuzeyyıldız Mah. 4037.Sok. No:2 Yakacık/Yenimahalle// Ankara	<b>Coğrafi Konum (link)</b>	<a href="http://meb.ai/93SG5M">http://meb.ai/93SG5M</a>
<b>Telefon Numarası:</b>	3123968766	<b>Faks Numarası:</b>	0 312 396 70 59
<b>e- Posta Adresi:</b>	974827@meb.k12.tr	<b>Web sayfası adresi:</b>	<a href="https://yakacikanadolulisesi.meb.k12.tr/">https://yakacikanadolulisesi.meb.k12.tr/</a>
<b>Kurum Kodu:</b>	974827	<b>Öğretim Şekli:</b>	Tam Gün

## SUNUŞ

Bilim ve teknoloji alanındaki hızlı gelişmeler toplumsal hayatımızı etkilemekte, çağın değişen şartlarına uyum sağlayamayan ülkeler geri kalmaktadır.

Ülkemizi çağdaş ülkeler seviyesine ulaştırmak, Türk milletini çağdaş uygarlığın yapıcı, yaratıcı, seçkin bir ortağı yapmak için her alanda üreten bir toplum olmalıyız.

Dünyadaki değişme ve gelişmelere paralel olarak eğitim sisteminin ve bu sistemin önemli alt yapısını oluşturan okulların yeniden yapılandırılması, eğitilmiş beyin gücünü yetiştirmek bakımından büyük önem taşımaktadır. Bu bağlamda eğitim kurumlarında yapılacak olan stratejik planlama ve çalışmalar çok önemlidir. Okul Gelişim Yönetim Ekibimiz okulumuza özgü 2024-2028 Stratejik Planı hazırlamış ve uygulamaya konulmuştur.

Stratejik plan ile okulumuzun planlı gelişiminin yanında, sistemli bir yaklaşımla öğrencilere; çok yönlü, soyut, eleştirel, yaratıcı, özgür düşünme, problem çözme ve iletişim becerileri kazandırılarak kendilerini kanıtlamaları amaçlanmaktadır.

Stratejik planımızda ayrıcalıklı okullar ve seçilmiş öğrenciler yerine “Her öğrenci öğrenebilir.” İnancıyla bütün öğrencilerin başarısını arttırmak öz plana çıkarılmıştır. Stratejik planımızda eğitimde yükselen değerler olan; öğrenci merkezli eğitim anlayışı, istenilen niteliklerdeki öğrenci çıktısına ulaşma, sürekli ve planlı gelişimle okulumuzdaki anlayış ve işleyişin değişmesi hedeflenmiştir. Bu süreçte kaynağını Eğitimde Kalite Yönetim Sistemi’nden alan paylaşımcı, etkili bir yönetim anlayışı ile sürekli bir iş birliğine dayalı ekip çalışmasının okul kültürüne yerleşmesi gerekmektedir. Bu da öğrencilere “öğrenmeyi öğreten” eğitimde kalitenin vazgeçilmez koşulu ve sınıfın lideri olan öğretmenlerle okuldaki öğrenmeyi etkili ve anlamlı kılan, işleri kolaylaştıran lider yöneticilerin çabalarıyla mümkün olabilecektir. Okulumuzu daha etkili, verimli ve çağdaş bir yapılanma sürecine çekmek, öğrencilerimize bilgi toplumunun gereği olan tüm davranışları kazandırmak yoluyla Eğitimde Kalite Yönetim Sistemi ruhu ile çalışacağına inandığım Yakacık Anadolu Lisesi çalışanlarına üstün başarılar diliyorum.

Çetin Altan KUŞCU  
Okul Müdürü

<b>İÇİNDEKİLER</b>	<b>Sayfa No</b>
<b>1. GİRİŞ VE STRATEJİK PLANIN HAZIRLIK SÜRECİ</b>	
1.1. Strateji Geliştirme Kurulu ve Stratejik Plan Ekibi	<b>6</b>
1.2. Planlama Süreci	<b>7</b>
<b>2. DURUM ANALİZİ</b>	
2.1. Kurumsal Tarihçe	<b>8</b>
2.2. Uygulanmakta Olan Planın Değerlendirilmesi	<b>8</b>
2.3. Mevzuat Analizi	<b>9</b>
2.4. Üst Politika Belgelerinin Analizi	<b>13</b>
2.5. Faaliyet Alanları ile Ürün ve Hizmetlerin Belirlenmesi	<b>14</b>
2.6. Paydaş Analizi	<b>15</b>
2.7. Kuruluş İçi Analiz	<b>19</b>
2.7.1. Teşkilat Yapısı	<b>21</b>
2.7.2. İnsan Kaynakları	<b>24</b>
2.7.3. Teknolojik Düzey	<b>29</b>
2.7.4. Mali Kaynaklar	<b>30</b>
2.7.5. İstatistik Veriler	<b>31</b>
2.8. Dış Çevre Analizi (Politik, Ekonomik, Sosyal, Teknolojik, Yasal ve Çevresel Çevre Analizi -PESTLE)	<b>36</b>
2.9. Güçlü ve Zayıf Yönler ile Fırsatlar ve Tehditler (GZFT) Analizi	<b>39</b>
2.10. Tespit ve İhtiyaçların Belirlenmesi	<b>41</b>
<b>3. GELECEĞE BAKIŞ</b>	
3.1. Misyon	<b>43</b>
3.2. Vizyon	<b>43</b>
3.3. Temel Değerler	<b>44</b>
<b>4. AMAÇ, HEDEF VE STRATEJİLERİN BELİRLENMESİ</b>	
4.1. Amaçlar	<b>45</b>
4.2. Hedefler	<b>45</b>
4.3. Performans Göstergeleri	<b>46</b>
4.4. Stratejilerin Belirlenmesi	<b>48</b>
4.5. Maliyetlendirme	<b>50</b>
<b>5. İZLEME VE DEĞERLENDİRME</b>	<b>50</b>
<b>6. Tablo/Şekil/Grafikler/Ekler</b>	

# 1. GİRİŞ VE STRATEJİK PLANIN HAZIRLIK SÜRECİ

## 1.1. Strateji Geliştirme Kurulu ve Stratejik Plan Ekibi

Tablo 1. Strateji Geliştirme Kurulu ve Stratejik Plan Ekibi Tablosu

Strateji Geliştirme Kurulu Bilgileri		Stratejik Plan Ekibi Bilgileri	
Adı Soyadı	Ünvanı	Adı Soyadı	Ünvanı
ÇETİN ALTAN KUŞCU	MÜDÜR	HATİCE TUFAN ŞAHİN	MÜDÜR YARDIMCISI
ADİL ŞİMDİ	REHBER ÖĞRETMEN	SENEM AKKAYA SARIDOĞAN	ÖĞRETMEN
ENGİN YEŞİLYURT	ÖĞRETMEN	EMİNE BAYRAK TOPRAK	ÖĞRETMEN
SIDIKA MÜGE KARAGÖZ	ÖĞRETMEN		

## 1.2. Planlama Süreci:

Okulumuzun Stratejik Planına (2024-2028) Okul Gelişim Yönetim Ekibi (OGYE) tarafından, Okulumuzun toplantı salonunda, çalışma ve yol haritası belirlendikten sonra taslak oluşturularak başlanmıştır.

Stratejik Planlama Çalışmaları kapsamında okulumuzda Ocak ayında Stratejik Plan Üst Kurulu ve Stratejik Plan Ekibi kurulmuştur. Hazırlanan Paydaş anketleri formlarında yer alan sorular katılımcılara yöneltilmiş ve elde edilen veriler birleştirilerek paydaş görüşleri oluşturulmuştur. Bu bilgilendirme ve değerlendirme toplantılarında yapılan anketler ve hedef kitleye yöneltilen sorularla mevcut durum ile ilgili veriler toplanmıştır. Stratejilerin Belirlenmesi;

Stratejik planlama ekibi tarafından, tüm iç ve dış paydaşların görüş ve önerileri analiz edilerek planlı bir çalışmayla stratejik plan hazırlanmıştır.

Bu çalışmalarda izlenen adımlar;

1.Okulun var oluş nedeni (misyon), ulaşmak istenilen nokta (vizyon) belirlenip okulumuzun tüm paydaşlarının görüşleri ve önerileri alındıktan da vizyona ulaşmak için gerekli olan stratejik amaçlar belirlendi. Stratejik amaçlar;

a. Okul içinde ve faaliyetlerimiz kapsamında iyileştirilmesi, korunması veya önlem alınması gereken alanlarla ilgili olan stratejik amaçlar,

b. Okul içinde ve faaliyetler kapsamında yapılması düşünülen yenilikler ve atılımlarla ilgili

olan stratejik amalar,

c. Yasalar kapsamında yapmak zorunda olduėumuz faaliyetlere iliřkin stratejik amalar olarak da ele alındı.

2. Stratejik amaların gerekleřtirilebilmesi iin hedefler konuldu. Hedefler stratejik amala ilgili olarak belirlendi. Hedeflerin spesifik, llebilir, ulařılabilir, gereki, zamana baėlı, sonuca odaklı, aık ve anlařılabilir olmasına zen gsterildi.

3. Hedeflere uygun belli bir amaca ve hedefe ynelen, bařlı bařına bir btnlk oluřturan, ynetilebilir, maliyetlendirilebilir faaliyetler belirlendi. Her bir faaliyet yazılırken; bu faaliyet “amacımıza ulařtırır mı?” sorgulaması yapıldı.

4. Faaliyetlerin gerekleřtirilebilmesi iin sorumlu ekipler ve zaman belirtildi.

5. Faaliyetlerin bařarısını lmek iin performans gstergeleri tanımlandı.

6. Strateji, alt hedefler ve faaliyet/projeler belirlenirken yasalar kapsamında yapmak zorunda olunan faaliyetler, paydařların nerileri, alıřanların nerileri, nmzdeki dnemde beklenen deėiřiklikler ve GZFT (SWOT) alıřması gz nnde bulunduruldu.

7. GZFT alıřmasında ortaya ıkan zayıf yanlar iyileřtirilmeye, tehditler bertaraf edilmeye; gl yanlar ve fırsatlar deėerlendirilerek kurumun faaliyetlerinde fark yaratılmaya alıřıldı; nmzdeki dnemlerde beklenen deėiřikliklere gre de nlemler alınmasına zen gsterildi.

8. Strateji, Hedef ve Faaliyetler kesinleřtikten sonra her bir faaliyetin maliyetlendirilmesi yapıldı.

9. Maliyeti hesaplanan her bir faaliyetler iin kullanılacak kaynaklar belirtildi. Maliyeti ve kaynaėı hesaplanan her bir faaliyet/projenin toplamları hesaplanarak btceler ortaya ıkartıldı.

Yukarıdaki alıřmalar gerekleřtirildikten sonra Yakacık Anadolu Lisesinin 2024-208 dnemi stratejik planı eyll ayı ėretmenler kurulunda grřlmř ve taslak olarak kabul edilmiřtir. Taslak metnin eksiklikler tamamlanarak son hali 27/03/2024 tarihinde onaylanmak zere Yenimahalle İle Milli Eėitim Mdrlė’ne gnderilmiřtir.



## 2.DURUM ANALİZİ

### 2.1. Kurumsal Tarihçe

Yakacık Lisesi, Maliye hazinesi ü zerine 07.07.2005 tarihinde yapılmaya başlanmış ve 15.02.2007 tarihinde geçici kabulü yapılarak bina bitirilmiştir. 08.08.2007 ve 247 sayılı belge ile yapı kullanma izin belgesi alınmıştır.

Tapusu Yenimahalle 1.Bölge Yakacık köyü imarına kayıtlı olup 43983 ada, 1 nolu parselde kayıtlıdır. Adresi Kuzey Yıldızı Mahallesi 3605. Sokak No 137'dir.

Yü zölçü mü 1 hektar 983 metrekaredir. Yapı inşaat alanı 6560 m2'dir. İnşaatı BEMKA Yapı Sanayi ve İnşaat LTD. şirketi-Muharrem Kamış yapmıştır.

Okulda 24 derslik ve 3 laboratuvar, bilgisayar sınıfı, mü zik sınıfı, resim atölyesi, kü tü phane, çok amaçlı salon mevcuttur.

Okulun yolu, basket potaları ve voleybol direkleri Yenimahalle Belediyesi tarafından yapılmıştır.

Okulun açılışı, 9 Nisan 2007 tarihinde, Ankara'da yapılan tüm okullarla beraber Başbakan Recep Tayyip Erdoğan tarafından yapılmıştır.

Yakacık Lisesi, 2007-2008 öğretim yılında 80 öğrenci ile 17 Eylül 2007 tarihinde eğitim öğretime başlamıştır.

Okulumuz, 03 Mayıs 2012 tarih ve 11248 sayılı Ortaöğretim Genel Müdürlüğü Bakan onay yazısı ile Anadolu Lisesi statüsüne dönüşümlülmüştür

### 2.2. Uygulanmakta Olan Stratejik Planın Değerlendirilmesi

2019-2023 Stratejik Planımızda toplam 3 amaca ilişkin; 7 hedef, 14 performans göstergesi mevcuttur. Değerlendirme raporu, 2019-2023 Dönemi Stratejik Planının 2023 yılı hedeflere ve hedeflere ait performans göstergelerine ulaşma oranları dikkate alınarak hazırlanmıştır. Raporla; stratejik planda belirlenmiş olan amaç ve hedefler, sorumlu birim ve performans göstergeleri bazında değerlendirilmiştir ve her bir performans göstergesi için performans hesaplaması yüzde olarak hesaplanmıştır. Performans göstergelerine ilişkin değerlendirmeler; Her bir performans göstergesinin hedefe etkisi göz önünde bulundurularak hedef bazında performans hesaplaması yapılmıştır. Okulumuzun içinde bulunduğu bölge göz önünde bulundurulduğunda öğrenci sayısının düşmesiyle birlikte hedeflerimizde sapmalar gözlenmiştir. Okulumuz sınavsız alan bir okul olduğu için akademik başarı başta olmak diğer alanlardaki hedeflerde başarı oranlarında düşüş gözlenmiştir. Bununlabirlikte azalan öğrenci sayısı doğrultusunda stratejik plan uygulamaya çalışılmıştır.

## 2.3. Yasal Yükümlülükler ve Mevzuat Analizi

Yenimahalle Yakacık Şehit Tugay Can Kızılırmak Anadolu Lisesi olarak yüklendiğimiz görev ve sorumluluklar ile müdürlüğümüzün faaliyet alanlarını düzenleyen mevzuat incelenerek, yasal yükümlülükler ve mevzuat analizi listesi oluşturulmuştur. Yasal yükümlülükler ve mevzuat analizi sonuçları müdürlüğümüzün faaliyet alanlarının belirlenmesine ve misyonumuzun oluşturulmasına katkı sağlamıştır.

Yenimahalle Yakacık Anadolu Lisesinin yasal yetki, görev ve sorumlulukları, başta T.C. Anayasası olmak üzere 1739 sayılı Milli Eğitim Temel Kanunu ve 652 sayılı Milli Eğitim Bakanlığının Teşkilat ve Görevleri Hakkında KHK'ye göre belirlenmektedir.

Milli Eğitim Bakanlığı Milli Eğitim Müdürlükleri Yönetmeliği hükmüne, Ortaöğretim Kurumu Müdürlüklerinin görevleri şunlardır:

### YÖNETİM HİZMETLERİ

- 1- Kanun, tüzük, yönetmelik, yönerge, genelge, plân, program ve amirlerce kendilerine verilen görevleri yapmak,
- 2- Görev alanındaki hizmetlerin daha iyi yürütülmesi ve geliştirilmesini sağlama konusunda gerektiğinde ilgili makamlara teklifte bulunmak,
- 3- Görev alanına giren konularda istenen bilgilerin ilgili makamlara zamanında ulaştırılmasını sağlamak,
- 4- Müdürlüğün bünyesindeki gerekli iş bölümünün yapılmasını, yazışma ve işlemlerin hızlı, düzgün ve doğru bir şekilde yürütülmesini, gerekli kayıt, defter ve dosyaların düzenli tutulmasını sağlamak,

### PERSONEL HİZMETLERİ

- 1- Okulda görevli personel için personel bilgi defteri ve formlarını tutmak, bu konuda ilçe Milli Eğitim ile koordinasyonu sağlamak, mevcut öğretmen sayılarını ve gelecek öğretim yılının öğretmen ve diğer personel ihtiyacını ilgili makamlara bildirmek,
- 2- Kurumda görevlerinde üstün başarıları tespit edilenlerin taltif edilmelerini sağlamak veya ilgili makamlara teklifte bulunmak,
- 3- Görev alanındaki personelin iş verimini artırmak, moral gücünü yükseltmek için; sosyal tesisler, dinlenme kampları ve benzeri tesislerden yararlanmaları için destek sağlamak
- 4- “Sicil Amirleri Yönetmeliği” gereğince alt birimlerde görevli personelin sicil işlemlerini zamanında yürütmek,
- 5- Öğretmen ve diğer personelin terfi, izin, adaylık, emeklilik gibi özlük haklarına ilişkin işlemlerden yetkisi dâhilinde olanların sonuçlandırılmasını sağlamak.

### EĞİTİM-ÖĞRETİM HİZMETLERİ

1- Öğrencilerin; Atatürk inkılâp ve ilkeleri ile Atatürk milliyetçiliğine bağlı, Türk milletinin milli, ahlaki, manevi ve kültürel değerlerini benimseyen, koruyan ve geliştiren; ailesini, vatanını, milletini seven ve yücelten insan haklarına saygılı, cumhuriyetin demokratik, laik, sosyal ve hukuk devleti olması ilkelerine karşı görev ve sorumluluklarını bilen ve bunları davranış hâline getiren; beden, zihin, ahlak, ruh ve duygu bakımından dengeli ve sağlıklı, gelişmiş bir kişiliğe, hür ve bilimsel düşünme gücüne, geniş bir dünya görüşüne sahip topluma karşı sorumluluk duyan yapıcı, yaratıcı ve verimli kişiler olarak yetişmeleri için okul yönetimi, öğretmenler, rehberlik servisi, okul-aile birliği ve ilgili diğer paydaşlarla iş birliği yapması istenir. Bu doğrultuda öğrenciler için;

- a) Atatürk inkılâp ve ilkelerine bağlı kalmaları ve bunları korumaları,
- b) Hukuka, toplum değerlerine ve okul kurallarına uymaları,
- c) Doğru sözlü, dürüst, erdemli ve çalışkan olmaları; güzel ve nazik tavır sergilemeleri; kaba söz ve davranışlarda bulunmamaları; barış, değerbilirlik, hoşgörü, sabır, özgürlük, eşitlik ve dayanışmadan yana davranış göstermeleri,
- ç) Yöneticilere, öğretmenlere, diğer görevlilere, arkadaşlarına ve çevresindeki kişilere karşı saygılı, hoşgörülü davranmaları; küçükleri ve yaşlıları korumaları, engelliler ile yardıma muhtaç durumda olanların yardımına koşmaları,
- d) Başkalarının da kendisi gibi insanlık ailesinin onurlu ve saygın bir üyesi olduğunu unutmamaları; ırk, renk, cinsiyet, dil, din, milliyet ayrımı yapmaksızın herkese karşı iyi davranmaları; insan hak ve özgürlüğü ile onurunun korunması için gerekli duyarlılığı göstermeleri,
- e) Tutumlu olmaları; millet malını, okulunu ve okul eşyasını kendi öz malı gibi korumaları, zarar vermemeleri ve zarar verdiklerinde ödemeleri,
- f) Sağlığa zararlı ve bağımlılık yapan maddeleri kullanmamaları, bu tür maddelerin kullanıldığı yerlerde bulunmamaları,
- g) Her çeşit kumar ve benzeri oyunlardan, bu tür oyunların oynandığı ortamlardan uzak kalmaları,
- ğ) Okula ve derslere düzenli olarak devam etmeleri,
- h) Çevrenin doğal ve tarihi yapısını korumaları, çevreyi kirletmemeleri ve güzelleştirmek, geliştirmek için katkıda bulunmaları,
- ı) Kitapları sevmeleri ve korumaları; kitap sevgisi ve okuma alışkanlığı kazanmaları; boş zamanlarını faydalı işler yaparak geçirmeleri,
- i) Sorumluluk bilinciyle trafik kurallarına uymaları ve davranışlarıyla örnek olmaları,
- j) Fiziksel, zihinsel ve duygusal güçlerini uyumlu olarak yönetmeleri; beden, zekâ ve duyguları ile bunları verimli kılacak irade ve yeteneklerini geliştirmeleri; kendilerine saygı duymayı öğrenmeleri, böylece dengeli bir biçimde geliştirdikleri varlıklarını aile, toplum, vatan, millet ve insanlığın yararına sunmaları,
- k) İnsan hakları ve demokrasi bilincini özümsemiş ve davranışa dönüştürmüş olmaları, kötü muamele ve her türlü istismara karşı duyarlı olmaları,
- l) Toplam kalite yönetimi anlayışı ile ekip çalışmalarında rol almaları,
- m) Okul, öğrenci veli sözleşmesine uygun davranmaları,
- n) İnsana ve insan sağlığına gereken önemi vermeleri,

o) Savaş, yangın, deprem ve benzeri olağanüstü durumlarda topluma hizmet etkinliklerine gönüllü katkı sağlamaları ve verilen görevleri tamamlamaları,

ö) Zararlı, bölücü, yıkıcı, siyasi ve ideolojik amaçlı faaliyetlere katılmamaları, bunlarla ilgili amblem, afiş, rozet, yayın ve benzerlerini taşımamaları ve bulundurmamaları,

p) Bilişim araçlarını kişisel, toplumsal ve eğitsel yararlar doğrultusunda kullanmaları,

r) Bilişim araçlarını; zararlı, bölücü, yıkıcı ve toplumun etik kuralları ile bağdaşmayan ve şiddet içerikli amaçlar için kullanmamaları; bunların üretilmesine, bulundurulmasına, taşınmasına yardımcı olmamaları ve sanal ortamlarda da bu doğrultuda davranmaları konusunda gerekli tedbirleri almak.

2- Türk dili, Türk tarihi, Türk kültürü ve güzel sanatlar alanındaki çalışmalar ile yakından ilgilenecek, çalışmaların faydalı bir şekilde yürütülmesini sağlamak,

3- Eğitim ve Öğretim süreci içerisinde öğrencilerin bilgi seviyesini yükseltmek ve verimi artırmak için gerekli tedbirleri almak,

4- Öğretim yılı başında ve sonunda görev alanında bulunan yönetici ve öğretmenlerle toplantılar düzenlemek, bu toplantılarda yönetici ve öğretmenlerin huzurlu ve verimli çalışması için gerekli programları hazırlamak, çalışmalarını değerlendirmek,

5- Danışma ve benzeri kurulların mevzuata uygun olarak çalışmasını sağlamak,

6- Okuldaki öğrencilerin problemlerini incelemek ve yaygın görülen problemler hakkında yönetici, öğretmen, veli ve öğrencileri aydınlatmak,

7- Okulda eğitim programlarının uygulanması sırasında görülen aksaklıkları tespit etmek, düzeltilmesi için ilgili makamlara rapor sunmak,

8- Öğrenci disiplin durumunu takip etmek, disiplinsizliği önleyici tedbirler almak, öğrenci üst disiplin kurulu hizmetlerini yürütmek,

9- Öğrencilerin, serbest zamanlarını sosyal, kültürel, sportif, izcilik, halk oyunları ve benzeri amatör faaliyet alanlarında değerlendirmelerine yönelik çalışma ve hizmetleri yürütmek,

10- Okul içi ve okullar arası beden eğitimi, izcilik ve spor faaliyetlerini organize etmek ve yürütmek,

11- Millî ve mahalli bayramların programlarının yapılması, uygulanması ve sonuçlarının değerlendirilmesine ilişkin işlerle ilgili verilen görevleri yapmak,

12- Görev alanındaki toplum kalkınmasına ilişkin plân ve programların hazırlanmasına ve uygulanmasına katılmak, ilgililerle devamlı işbirliği içinde olmak,

13- Öğretmen ve diğer personeli sağlık hizmetlerinden en iyi şekilde yararlandırmak,

14- Beslenme eğitim faaliyetlerini takip etmek,

15- Özel eğitime muhtaç çocukların eğitimi ile ilgili tedbirler almak,

16- Eğitim araç ve gereçlerinin bakım ve onarımlarının yapılması ve bunların kullanılması ile ilgili tedbirler almak,

17- Okulun tüm paydaşlarının öğrenme ve gelişimi için özendirici çalışmalar yapmak

## BÜTÇE-YATIRIM HİZMETLERİ

- 1- Personelin özlük haklarına ilişkin tahakkuk ve mutemetlik işlerini yürütmek,
- 2- Diğer her türlü parasal işler ve öğrencilerin burs ve benzeri işlerini yapmak,
- 3- Okul Aile birliği ile tahmini bütçeyi oluşturmak var olan maddi kaynakların planlanmasını yapmak,
- 4- Ayniyat talimatnamesi gereği olan işleri yapmak,
- 5- Programa alınan bakım ve onarım ihalelerini takip etmek ve zamanında yapılması için gerekli yazışmaları yapmak,
- 6- Genel ve özel idare bütçesinden verilen kaynak veya araç-gereç miktarın bu iş için ayrılan defterlere işlenmesini ve harcamaların kontrolünü sağlamak.

#### ARAŞTIRMA-PLÂNLAMA-İSTATİSTİK HİZMETLERİ

- 1- Her türlü istatistikî bilginin toplanmasını, değerlendirilmesini sağlamak ve bunlarla ilgili formları hazırlamak ve geliştirmek,
- 2- Okulun bina, araç ve gereç durumunu gösteren istatistik ve kartların tutulmasını sağlamak ve takip etmek,
- 3- Öğrencilerin başarı, disiplin ve benzeri durumlarını takip etmek ve değerlendirmek,
- 4- Hizmetlerin çabuk ve verimli yürütülmesini sağlamak için araştırma ve plânlama yapmak,
- 5- Eğitim öğretim planlama ve geliştirme için çevrenin sosyo-ekonomik ve kültürel yapısının istatistiksel sonuçlarını tutmak,

#### REHBERLİK-SINIF DENETİM HİZMETLERİ

- 1- Öğretmenleri belli bir plân içinde denetlemek veya denetlenmesini sağlamak, eksiklik ve aksaklıkları gidermek için gerekli tedbirleri almak,
- 2- Gerektiğinde öğretmen ve diğer personelle ilgili inceleme, soruşturma yaptırmak,
- 3- Öğretmen ve diğer personelin hizmet içi eğitimi faaliyetlerinden yararlanmaları için gerekli yönlendirmeyi yapmak.

#### SİVİL SAVUNMA HİZMETLERİ

- 1- Kurum için sivil savunma ile ilgili plân ve programları düzenlemek, gerekli tespitler yapmak ve tedbirleri almak,
- 2- Sivil savunma teşkilâtı ile koordinasyon sağlamak ve hizmetin aksamadan yürütülmesini temin etmek

#### OKUL BÖLÜMLERİ

Kurumlar Yönetmeliğiyle tespit edilen görevlerin yerine getirilmesini sağlamak amacıyla okullarda bulunması gereken başlıca bölümler şunlardır:

- 1- Özlük bölümü
- 2- Eğitim-Öğretim ve Öğrenci İşleri Bölümü
- 3- Program Geliştirme ve Ölçme-Değerlendirme Bölümü
- 4- Rehberlik Bölümü
- 5- Beden Eğitimi Spor Bölümü

- 6- Sosyal İşler Bölümü
- 7- Araştırma, Plânlama ve İstatistik Bölümü
- 8- Arşiv ve İdari Bölümü
- 9- Sivil Savunma Hizmetleri Bölümü
- 10- Basın ve Halkla İlişkiler Bölümü
- 11- Temizlik Hizmetleri Bölümü

## 2.4. Üst Politika Belgeleri Analizi

**Tablo 2. Üst Politika Belgeleri Analizi Tablosu**

Üst Politika Belgesi	İlgili Bölüm/Referans	Verilen Görevler/İhtiyaçlar
<b>MEB 2024-2028 Stratejik Planı</b>	Engellilerin Toplumsal Hayata Katılımı ve Özel Eğitim	3 Hedef
	Hayat Boyu Öğrenme Ortaöğretim	2 Hedef
	Ölçme, Seçme ve Yerleştirme	5 Hedef
<b>Milli Eğitim Kalite Çerçevesi</b>	Eğitim ve Öğretim Hizmetlerinin Niteliği	Öğrenci temel öğrenme kazanımlarının edinilmesinde doğrudan etkiye sahip beşeri, malî ve fiziksel alt yapı, Hazır oluş, Eğitim ortamı ve çevre, Sosyal tarafların katılımı, Hayat boyu öğrenme, Hareketlilik ile başarı ve geçişleri
	Eğitim Yönetiminde İzleme ve Değerlendirme	Öğrenci temel öğrenme kazanımlarının edinilmesinde etkili olan İzleme Ortamı, Risk Değerlendirme, İzleme Faaliyetleri, Bilgi ve İletişim ile İzleme alanları
<b>Yenimahalle Belediyesi 2020-2024 Stratejik Planı</b>	Eğitim-öğretim Hizmetlerine ilişkin amaçlar	Yenimahalle İlçesi'nde yaşayan vatandaşlarımıza sunulan eğitim ve sosyal etkinliklerde talebin en az %90'ı karşılanacak, Yaşam ve Kültür Merkezi gibi alanlarda ise talebin kapasite dahilinde %100'ü karşılanacak ve kaliteli hizmet kapasitesi artırılabacaktır

## 2.5. Faaliyet Alanları ile Ürün/Hizmetlerin Belirlenmesi

Tablo 3. Faaliyet Alanlar/Ürün ve Hizmetler Tablosu

Faaliyet Alanı	Ürün/Hizmetler
Öğretim-eğitim faaliyetleri	<b>Öğrenci İşleri</b> Kayıt-nakil işleri Devam-devamsızlık Sınıf geçme Sınav hizmetleri Yüksek öğretime gidebilen öğrenci yetiştirilmesi
Rehberlik faaliyetleri	Öğrencilere rehberlik yapmak Velilere rehberlik etmek Rehberlik faaliyetlerini yürütmek
Sosyal faaliyetler	Öğrencilerin sosyal alandaki becerilerini arttırmak
Sportif faaliyetler	Öğrencilere ve öğretmenlere yönelik sportif faaliyetlerin yapılması
Kültürel ve sanatsal faaliyetler	Akademik çalışmalar dışında öğrencilerin topluma adapte ve duyarlı hale getirilmesi Öğrencilerin kültürel ve sanatsal faaliyetlere katılımının sağlanması
İnsan kaynakları faaliyetleri (mesleki gelişim faaliyetleri, personel etkinlikleri...)	Öğretmenlerin mesleki yeterliğe sahip hale getirilmesi
Okul aile birliği faaliyetleri	Şeffaf okul politikası doğrultusunda veli ile işbirliğinin sağlanması
Öğrencilere yönelik faaliyetler	Sosyal, sportif, kültürel ve sanatsal faaliyetlerin düzenlenmesi
Ölçme değerlendirme faaliyetleri	Ortaöğretim kurumlar yönetmeliği doğrultusunda çıktıyı ölçen gerekli ölçme değerlendirmesi ışığında değerlendirmenin yapılması, analiz edilmesi

## 2.6. Paydaş Analizi

2024-2028 Stratejik Planlama Ekibi olarak planımızın hazırlanması aşamasında katılımcı bir yapı oluşturmak için ilgili tarafların görüşlerinin alınması ve plana dahil edilmesi gerekli görülmüş ve bu amaçla paydaş analizi çalışması yapılmıştır. Ekibimiz tarafından iç ve dış paydaşlar belirlenmiş, bunların önceliklerinin tespiti yapılmıştır.

Paydaş görüş ve beklentileri SWOT (GZFT) Analizi Formu, Çalışan Memnuniyeti Anketi, Öğrenci Memnuniyeti Anketi, Veli Anketi Formu kullanılmaktadır. Aynı zamanda öğretmenler kurulu toplantıları, Zümre toplantıları gibi toplantılarla görüş ve beklentiler tutanakla tespit edilmekte Okulumuz bünyesinde değerlendirilmektedir.

Milli Eğitim Bakanlığı, Kaymakamlık, İlçe Milli Eğitim Müdürlükleri, Okullar, Yöneticiler, Öğretmenler, Özel Öğretim Kurumları, Öğrenciler, Okul aile birlikleri, Memur ve Hizmetli, Belediye, İl Sağlık Müdürlüğü, Meslek odaları, Sendikalar, Vakıflar, Muhtarlıklar, Tarım İlçe Müdürlüğü, Sivil Savunma İl Müdürlüğü, Türk Telekom İlçe Müdürlüğü, Medya...vb.

Paydaş Analizi Ve Sınıflamasında Kullanılan Kavramlara İlişkin Açıklamalar :

Paydaş: kurumun gerçekleştirdiği faaliyetlerden etkilenen taraflardır.

Paydaşlar şu başlıklar altında ele alınmaktadır.

Lider: kurumda herhangi bir kademede görev alan çalışanlar içerisinde liderlik özellikleri olan kişilerdir.

Çalışan : kurum çalışanıdır.

Müşteri: ürün, hizmet ve süreçten etkilenen herkeştir.

Temel Ortak: Kurum faaliyetlerini gerçekleştirmek üzere kendi seçimi üzerine değil zorunlu olarak kurulan ortaklıklardır.

Stratejik Ortak: kurumun faaliyetlerini gerçekleştirmek üzere kendi seçimi üzerine kurduğu ortaklıktır.

Tedarikçi: kurumun faaliyetlerini gerçekleştiren ihtiyaç duyduğu kaynakları temin eden kuruluşlardır.

Ürün/Hizmet: herhangi bir hizmet/üretim sürecinin çıktısıdır.



## PAYDAŞ LİSTESİ

PAYDAŞIN ADI	PAYDAŞ TÜRÜ	NEDEN PAYDAŞ	HEDEF KİTLE / YARARLANICI	TEMEL ORTAK	STRATEJİK ORTAK	ÇALIŞAN	TEDARİKÇİ
Milli Eğitim Bakanlığı	Dış Paydaş	MEB politika üretir, genel bütçe merkezden gelir, Hesap verilen mercidir.		√			√
Valilik ve Kaymakamlık	Dış Paydaş	Kurumumuzun üstü konumunda olup, hesap verilecek mercidir.		√			
İl ve İlçe Milli Eğitim Müdürlüğü	Dış Paydaş	Müdürlüğüne bağlı okul ve kurumları belli bir plan dâhilinde yönetmek ve denetlemek, inceleme ve soruşturma işlerini yürütmek.	√	√			
Okullar	Dış Paydaş	İlk ve Ortaokullar tedarikçi konumundadır. Ortaöğretimler stratejik ortağımızdır.	√	√	√		√
Yönetici ve Öğretmenler	İç Paydaş	Hizmet veren personeldir.	√	√	√	√	
Özel Öğretim Kurumları	Dış Paydaş	Eğitim öğretim hizmetlerinde tamamlayıcı unsurdur.	√		√		
Öğrenciler	İç Paydaş	Hizmetin sunulduğu paydaşlardır. İç ve dış paydaş kabul edilebileceği gibi iç paydaş görülmesi daha uygundur.	√	√	√		
Okul Aile Birlikleri	İç Paydaş	Okulun eğitim öğretim ortamları ve imkânlarının zenginleştirilmesi için çalışır.		√	√	√	√
Memur ve Hizmetliler	İç Paydaş	Görevli personeldir.		√	√	√	
Belediye	Dış Paydaş	Çevre düzenlemesi altyapıyı hazırlar.	√		√		√
İlçe Toplum Sağlığı Merkezi	Dış Paydaş	Sağlık taramaları yapar ve koruyucu sağlık önlemleri alır.		√			
Meslek odaları	Dış Paydaş	Yaygın ve mesleki eğitim hizmetlerini yapar.			√		
Sendikalar	Dış Paydaş	Personel örgütlenmesi yapar.			√	√	
Vakıflar	Dış Paydaş	Okul öncesi ve yaygın eğitim çalışmalarında destek sunar.			√		
Muhtarlıklar	Dış Paydaş	Halk ile iletişimi gerçekleştirir.	√		√		√
Tarım İlçe Müdürlüğü	Dış Paydaş	Yaygın eğitime yönelik çalışmalar yapar.	√		√		

Sivil Savunma İl Müdürlüğü	Dış Paydaş	Sivil savunma hizmetleri yürütür.			√		
Türk Telekom İl Müdürlüğü	Dış Paydaş	Haberleşme ve iletişim eksikliklerini giderir.			√		√
Medya	Dış Paydaş	Yazılı, sözlü ve görsel yayın yapar.	√		√		

## PAYDAŞ ANALİZİ

Paydaşlar	Kurum İçi-Dışı		Paydaş Türü					
	İç Paydaş	Dış Paydaş	Lider	Çalışanlar	Hedef Kitle	Temel Ortak	Stratejik Ortak	Tedarikçi
Yöneticilerimiz	√		√	√				
Öğretmen	√		√	√				
Öğrenci	√				√			
Veli	√				√		0	0
Okul Aile Birliği	√				√	√	√	
Memur ve Hizmetliler	√			√				
Resmi Okullarımız / Kurumlarımız		√				√		
Özel - Okullarımız / Kurumlarımız		√				√		
Bakanlık Merkez Teşkilatı		√				√		
Ankara Valiliği		√				√		
Ankara Büyükşehir Belediye Başkanlığı		√					√	
Ankara Cumhuriyet Başsavcılığı		√					√	
Bölge İdare Mahkemesi Başkanlığı		√					√	
İl Kuvvet Komutanlıkları		√					0	
İl Emniyet Müdürlüğü		√					0	
İlçe Emniyet Müdürlüğü		√					0	
Semt Karakolu		√				√	√	
İl Özel İdaresi		√					√	√
YENİMAHALLE Kaymakamlığı		√				√	√	
YENİMAHALLE İlçe Milli Eğitim Müdürlüğü		√				√		
YENİMAHALLE Belediye Başkanlığı		√					√	√
YENİMAHALLE Mal Müdürlüğü		√					√	
Üniversiteler		√			0		√	0
YURT-KUR Bölge Müdürlüğü		√			0			
Başbakanlık Sosyal Esirgeme Kurumu İl Müdürlüğü		√			0		√	0
Ulusal Ajans		√					√	√
Medya		√					0	
Eğitim Sendikaları		√					0	
Türkiye İstatistik Kurumu Bölge Müdürlüğü		√					0	0

Bayındırlık ve İskân İl Müdürlüğü		√					0	
İl Sağlık Müdürlüğü		√					0	0
İlçe Toplum Sağlığı Merkezi		√					√	
Semt Kliniği		√					√	
Tarım İl Müdürlüğü		√					0	0
İl Kültür ve Turizm Müdürlüğü		√					√	
Çevre ve Orman İl Müdürlüğü		√					0	
Türk Telekom Yenimahalle Bölge Müdürlüğü		√						√
Devlet Tiyatrosu Müdürlüğü		√					0	
Sivil Toplum Kuruluşları (Vakıf - Dernek)		√					0	0
Kantin İşleticileri		√					√	√
Servis İşleticileri		√					√	√
Özel Sektör		√			0		0	0
<b>O: Bazı Paydaşlar, bir kısmı ile ilişki vardır.</b>								
<b>V: Paydaşların tamamı</b>								

### PAYDAŞ ÖNEM ETKİ MATRİSİ

PAYDAŞIN ADI	Önem		Etki	
	Önemli	Önemsiz	Güçlü	Zayıf
Milli Eğitim Bakanlığı	√			Birlikte çalış
Kaymakamlık	√		Birlikte çalış	
İlçe Milli Eğitim Müdürlükleri	√		Birlikte çalış	
Okullar		√		İzle
Yöneticiler	√		Çalışmalara dâhil et	
Öğretmenler	√		Çalışmalara dâhil et	
Öğrenciler	√		Çalışmalara dâhil et	
Özel Öğretim Kurumları		√		İzle
Okul Aile Birlikleri	√		Çalışmalara dâhil et	

Memur ve Hizmetliler	√		Çalışmalara dâhil et	
Belediye		√	Bilgilendir	
İlçe Sağlık Müdürlüğü		√		İzle
Meslek odaları		√	Bilgilendir	
Sendikalar		√		İzle
Vakıflar		√		İzle
Muhtarlıklar		√		İzle
Tarım İlçe Müdürlüğü		√		İzle
Sivil Savunma İl Müdürlüğü		√		İzle
Türk Telekom İlçe Müdürlüğü		√		İzle

## 2.7. Okul/Kurum İçi Analiz

Yakacık Şehit Tugay Can Kızırmak Anadolu Lisesi 2007 yılında eğitim öğretime başlamıştır. Yenimahalle Yakacık Kuzey Yıldızı Mahallesi'ndedir. Okulumuz 26 dersliklidir. Okulumuzun 3 Laboratuvarı, 1 kütüphane, 1 çok amaçlı salon, 1 spor salonu kantin, bay-bayan mescit, çift asansör, idari odalar ile 6 tane bürosu bulunmaktadır. Okulumuzda FATİH Projesi vardır. Kütüphane ve bilgisayar laboratuvarı etkin olarak kullanılmaktadır. Okulumuzda normal eğitim yapılmaktadır, öğrenci mevcudu ise 282'dir. Sınıf mevcutları 15 ile 25 öğrenci arasında değişmektedir. Ulaşım öğrenci servisleri, EGO ve özel imkanlarla yapılmaktadır.

Okulumuz İlçe Milli Eğitim Müdürlüğü ile olumlu ilişkiler içindedir. Okulumuz ile ilgili her türlü destek, velilerimizden imkanlar ölçüsünde ve okul aile birliği kanalıyla sağlanmaktadır.

Okulumuzda idareciler, öğretmenler ve destek personel dahil 50 personel bulunmaktadır. 1 müdür, 1 müdür yardımcısı olmak üzere 2 idareci görev yapmaktadır. Okulumuzun şu andaki müdürü Çetin Altan KUŞCU 03.07.2019 tarihinde okulumuzdaki

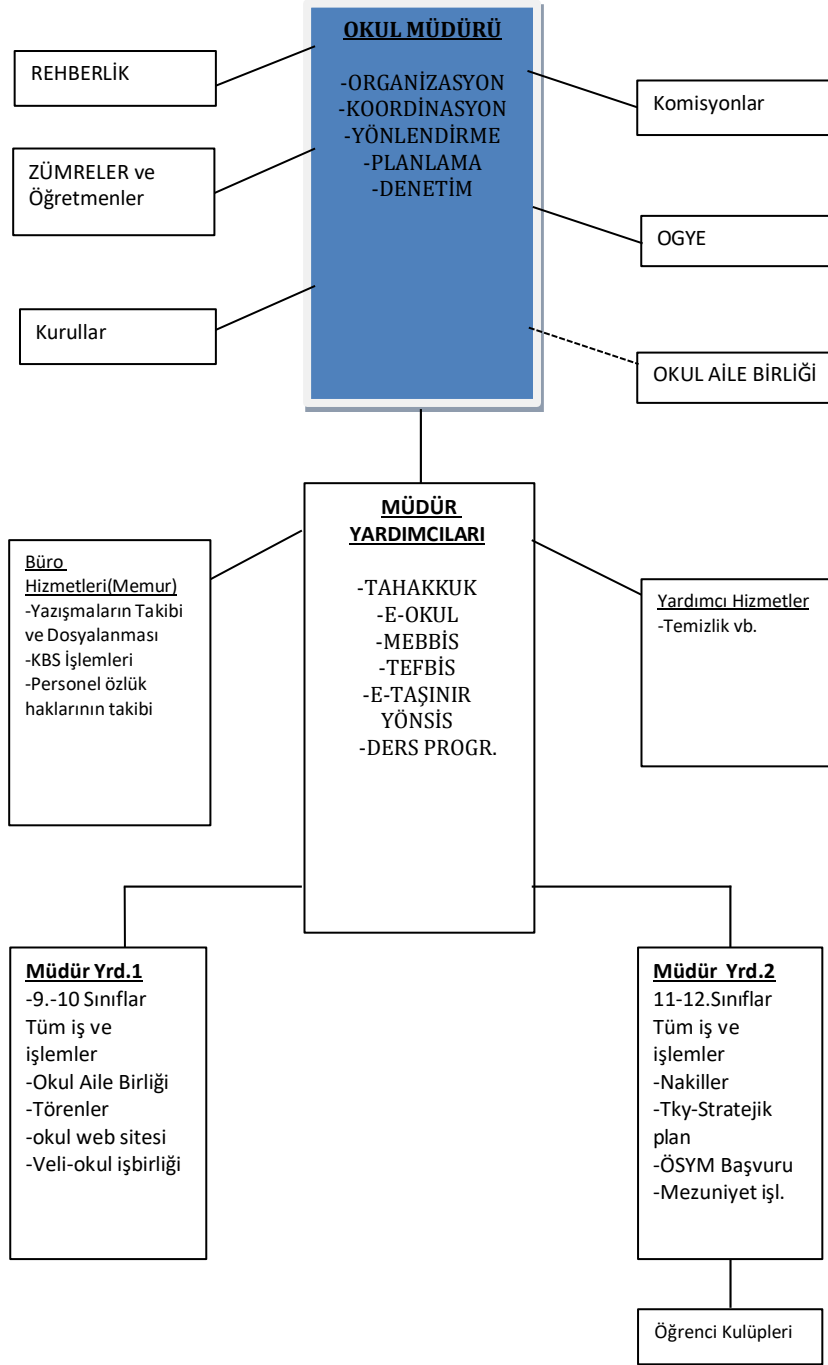
görevine başlamıştır. Okulumuzun 46 öğretmeni, 1 hizmetlisi bulunmaktadır.

Okulumuz öğretmenleri arasında mesleki ve kişisel bir dayanışma göze çarpmaktadır. Öğretmenlerin eğitim öğretim faaliyetleri başarılı bir şekilde devam etmektedir. Okulda tiyatro günleri, doğum ve anma günleri kutlamaları, emekli olanlara plaket verme, öğretmenlere plaket verme törenleri düzenlene bilmektedir. Okulumuzun rehberlik servisi oldukça aktif çalışmaktadır. Okulumuzda bir üst öğretim kurumuna öğrencilerin yerleşme sayıları ve istatistikleri tutulabilmektedir.

Okulumuz açık arazide yer almaktadır. Okul çevresinde gecekondu ve köy yerleşimi vardır. Okulun sosyo-ekonomik profili orta grupta sayılabilir. Veli profilimiz memur, işçi, serbest meslek sahiplerinden oluşmaktadır. Velilerin veli toplantılarına katılma oranı % 28 civarındadır.

Okulda düzenlenen sosyal ve kültürel faaliyetlerin öğrencinin okul yaşantısına olumlu katkısını bilen okulumuz, öğrencilere yönelik etkinliklere önem vermektedir. Bu etkinlikleri yapabileceğimiz çok amaçlı salonumuz verimli kullanılmaktadır. Okulumuz yerleşim alanları dışında kaldığından öğrenciler nakil talebinde bulunmaktadırlar. Okul kontenjanımız %100 doldurulamamaktadır. Öğrencilerimiz kendilerini doğru ifade edebilmektedirler. Okulumuzda disiplin olayları azdır. Öğrenci devamsızlık oranımız düşüktür.

## YÖNETİM ORGANİZASYON ŞEMASI



<b>NO</b>	<b>BÖLÜMLER/BİRİMLER/KOMİSYON/BİRLİK/ZÜMRE vb.</b>
1	Ödül ve Disiplin Kurulu
2	Muayene ve Teslim Alma Komisyonu
3	Satın Alma Komisyonu
4	Okul Aile Birlięi
5	Rehberlik Hizmetleri Yürütme Kurulu
6	Okul Seçim Kurulu Başkanı
7	Sandık Kurulu
8	Kütüphane Kaynaklarının Tespiti Ve Seçimi Komisyonu
9	Tören Hazırlama ve Uygulama Komisyonu
10	Onur Kurulu
11	Resim Müzik Kulübü
12	Krize Müdahale Ekibi
13	Servis Denetleme Komisyonu
14	Felsefe kulübü
15	Okul kalite kurulu
16	Sosyal etkinlikler kurulu
17	Yayın ve İletişim Kulübü
18	Kültür Edebiyat ve İletişim Kulübü
19	Müzik Kulübü
20	Gezi İnceleme Kulübü
21	Matematik Kulübü
22	Sivil Savunma Kulübü
23	Mezunları İzleme Kurulu

**Tablo 4.Okul/Kurum İçi Analiz İçerik Tablosu**

<b>Okul/Kurum İçi</b>	<b>Analiz İçerik Tablosu</b>
Öğrenci sayıları	Sınıf kademeleri, meslek alan dalları, kaynaştırma öğrencileri, yabancı uyruklu öğrenciler gibi demografik özelliklere dair detaylı sınıflandırmaları kapsamalıdır. e-Okul kayıtları kullanılarak hazırlanabilir.
Akademik başarı verileri	e-Okul kayıtları kullanılarak erişim sağlanabilir.
Sosyal-kültürel-bilimsel ve sportif başarı verileri	Belirtilen alanlarda yarışma ödülleri ya da lisansları olan öğrencilere dair sayısal verileri kapsamalıdır.
Öğrenme stilleri envanteri	Okul rehberlik servisi tarafından uygulanmaktadır.
Devam-devamsızlık verileri	e-Okul kayıtları kullanılarak erişim sağlanabilir. Aynı zamanda okul rehberlik servisi tarafından devamsızlık nedenleri anketi uygulanarak detaylı bir analiz gerçekleştirilmesi önerilmektedir.
Okul disiplinini etkileyen faktörler anketi	Okul rehberlik servisi tarafından uygulanmaktadır.
İnsan kaynakları verileri	İdareci, öğretmen ve destek personeline dair sayısal veriler, lisans ya da yüksek lisans programlarından mezuniyet durumlarını da kapsamalıdır.
Öğretmenlerin hizmet içi eğitime katılma oranları	MEBBİS verileri kullanılarak erişim sağlanabilir.
Öğrenme ortamı verileri	Okulun fiziki yapısına (ana ve ek binalar, kapalı spor salonu vb.) ve öğrenme ortamlarına (sınıf sayısı, laboratuvar ve kütüphane vb.) dair verileri içermelidir.
Okul/kurum ortamını değerlendirme anketi	Okul rehberlik servisi tarafından uygulanmaktadır.



## 2.7.2. İnsan Kaynakları

Okul/kurumun hedefleriyle uyumlu, kurumsal ve bireysel performans için kritik olan bilgi, beceri ve tutumların tümünü kapsamalıdır. Personele ilişkin nicel veriler ile personelin sahip olduğu niteliklerin analizi yapılmalıdır.

Okul/kurumda çalışanlar ve görevleri belirlenir. Ayrıca;

- Kurumun sahip olduğu toplam norm kadro sayısı,
- Çalışan toplam personel sayısı,
- İhtiyaç duyulan branşlar ve ihtiyaç sayısı,
- Buna bağlı olarak yapılan istihdam sayısı,
- Personelin nasıl atandığı,
- Varsa geçici personelin alındığı kaynağı,
- Kadrosu olmayıp da sözleşmeli çalıştırılan personelin sayısı,
- Eğitim düzeyi, gönüllü olarak aldığı diğer görevler,
- Okul/kuruma son -en az- iki yılda gelen giden personel sayısı mümkün ise neden okul/kurumdan tayin istedikleri,
- Ortalama okulda çalışma yılı,
- Ortalama hizmet içi eğitim saati,
- Çalışana verilen ödül ve ceza sayısı gibi hususlar tablo hâlinde düzenlenebilir.
- Okul/kurumda çalışan yönetici, öğretmen, diğer personelin görevlerinin neler olduğu belirlenmelidir.

**Tablo 5. İdari Personelin Hizmet Süresine İlişkin Bilgiler**

Hizmet Süreleri	2024 Yılı İtibari İle	
	Kişi Sayısı	%
1-3 Yıl	1	% 2,2
4-6 Yıl	2	% 4,5
7-10 Yıl	12	% 27,2
11-15 Yıl	13	% 29,54
16-20 Yıl	3	% 6,8
21 Yıl üzeri	13	% 29,54

**Tablo 6. Okul/Kurumda Oluşan Yönetici Sirkülasyonu Oranı**

	Yıl İçerisinde Okul/Kurumdan Ayrılan Yönetici Sayısı			Yıl İçerisinde Okul/Kurumda Göreve Başlayan Yönetici Sayısı		
	2021	2022	2023	2021	2022	2023
<b>TOPLAM</b>	-	-	-	-	-	-

**Tablo 7. İdari Personelin Katıldığı Hizmet İçi Programları**

Adı ve Soyadı	Görevi	Katıldığı Çalışmanın Adı	Katıldığı Yıl	Belge No
ÇETİN ALTAN KUŞCU	Müdür	Yönetici Geliştirme Programı Semineri 1	2022	
		Okul Müdürleri Mesleki Gelişim Programı Semineri	2022	
		Yönetici Geliştirme Programı Semineri 2	2022	
HATİCE TUFAN ŞAHİN	Müdür Yardımcısı	MEB Birim Amirlerinin Öğretmen Bilgilendirme Semineri	2023	
		Özel Yetenekli Öğrencilerin Ayırt Edici Özellikleri Semineri	2023	
		Türk Mitolojisinin Eğitimdeki Yeri ve Önemi	2023	

**Tablo 8. Öğretmenlerin Hizmet Süreleri (Yıl İtibarıyla)**

Hizmet Süreleri	2024 Yılı İtibarı İle	
	Kişi Sayısı	%
1-3 Yıl	1	% 2,2
4-6 Yıl	2	% 4,5
7-10 Yıl	12	% 27,2
11-15 Yıl	13	% 29,54
16-20 Yıl	3	% 6,8
21 Yıl üzeri	13	% 29,54

**Tablo 9. Kurumda Gerçekleşen Öğretmen Sirkülasyonunun Oranı**

	Yıl İçerisinde Kurumdan Ayrılan Öğretmen Sayısı			Yıl İçerisinde Kurumda Göreve Başlayan Öğretmen Sayısı		
	2021	2022	2023	2021	2022	2023
TOPLAM	3	4	3	3	3	2

**Tablo 10. Öğretmenlerin Katıldığı Hizmet İçi Eğitim Programları**

Öğretmenlerin katıldığı Çalışma sayısı	Kadın	Erkek	Toplam
Kurs	125	42	167

**Tablo 11. Kurumdaki Mevcut Hizmetli/ Memur Sayısı**

	Görevi	Erkek	Kadın	Eğitim Durumu	Hizmet Yılı	Toplam
1	Hizmetli	1		Lise	33	33

**Tablo 12. Çalışanların Görev Dağılımı**

Çalışanın Ünvanı	Görevleri
Okul /Kurum Müdürü	<ol style="list-style-type: none"><li>1. Ders okutmak</li><li>2. Kanun, tüzük, yönetmelik, yönerge, program ve emirlere uygun olarak görevlerini yürütmeye,</li><li>3. Okulu düzene koyar, Denetler.</li><li>4. Okulun amaçlarına uygun olarak yönetilmesinden, değerlendirilmesinden ve geliştirmesinden sorumludur.</li><li>5. Okul müdürü, görev tanımında belirtilen diğer görevleri de yapar.</li></ol>
Müdür Yardımcısı	<ol style="list-style-type: none"><li>1. Ders okutur.</li><li>2. Okulun her türlü eğitim-öğretim, yönetim, öğrenci, personel, tahakkuk, ayniyat, yazışma, sosyal etkinlikler, yatılılık, bursluluk, güvenlik, beslenme, bakım, nöbet, koruma, temizlik, düzen, halkla ilişkiler gibi işleriyle ilgili olarak okul müdürü tarafından verilen görevleri yapar.</li><li>3. Müdür yardımcıları, görev tanımında belirtilen diğer görevleri de yapar.</li></ol>
Öğretmenler	<ol style="list-style-type: none"><li>1. Ortaöğretim okullarında dersler sınıf veya branş öğretmenleri tarafından okutulur.</li><li>2. Öğretmenler, kendilerine verilen sınıfın veya şubenin derslerini, programda belirtilen esaslara göre plânlamak, okutmak, bunlarla ilgili uygulama ve deneyleri yapmak, ders dışında okulun eğitim-öğretim ve yönetim işlerine etkin bir biçimde katılmak ve bu konularda kanun, yönetmelik ve emirlerde belirtilen görevleri yerine getirmekle yükümlüdürler.</li><li>3. Sınıf öğretmenleri, okuttukları sınıfı bir üst sınıfta da okuturlar.</li><li>4. İlköğretim okullarının 4'üncü ve 5'inci sınıflarında özel bilgi, beceri ve yetenek isteyen; beden eğitimi, müzik, görsel sanatlar, din kültürü ve ahlâk bilgisi, yabancı dil ve bilgisayar dersleri branş öğretmenlerince okutulur.</li><li>5. Derslerini branş öğretmeni okutan sınıf öğretmeni, bu ders saatlerinde yönetimce verilen eğitim-öğretim görevlerini yapar.</li><li>6. Okulun bina ve tesisleri ile öğrenci mevcudu, yatılı-gündüzlü, normal veya ikili öğretim gibi durumları göz önünde bulundurularak okul müdürlüğünce düzenlenen nöbet çizelgesine göre öğretmenlerin, normal öğretim yapan okullarda gün süresince, ikili öğretim yapan okullarda ise kendi devresinde nöbet tutmaları sağlanır.</li><li>7. Yönetici ve öğretmenler; Resmî Gazete, Tebliğler Dergisi, genelge ve duyurulardan elektronik ortamda yayımlananları Bakanlığın web sayfasından takip eder.</li><li>8. Elektronik ortamda yayımlanmayanları ise okur, ilgili yeri imzalar ve uygularlar.</li><li>9. Öğretmenler dersleri ile ilgili araç-gereç, laboratuvar ve işliklerdeki eşyayı, okul kütüphanesindeki kitapları korur ve iyi kullanılmasını sağlarlar.</li></ol>
Yardımcı Hizmetler Personeli	<ol style="list-style-type: none"><li>1. Yardımcı hizmetler sınıfı personeli, okul yönetimince yapılacak plânlama ve iş bölümüne göre her türlü yazı ve dosyayı dağıtmak ve toplamak,</li><li>2. Başvuru sahiplerini karşılamak ve yol göstermek,</li><li>3. Hizmet yerlerini temizlemek, Aydınlatmak ve ısıtma yerlerinde çalışmak,</li><li>4. Nöbet tutmak,</li><li>5. Okula getirilen ve çıkarılan her türlü araç-gereç ve malzeme ile eşyayı taşıma ve yerleştirme işlerini yapmakla yükümlüdürler.</li><li>6. Bu görevlerini yaparken okul yöneticilerine ve nöbetçi öğretmene karşı sorumludurlar.</li></ol>

Okulumuzda Genel Rehberlik çalışmalarının yanında bireysel rehberlik çalışmaları da yapılmaktadır. Bu kapsamda sene başında her sınıfa bir rehber öğretmen seçilmiştir. Genelde sınıf rehber öğretmenleri tarafından bire bir rehberlik hizmetleri verilmekte olup , sınıf öğretmenin yetersiz kaldığı durumlarda öğrenci ile idare yada Okul Rehberlik servisi ilgilenmektedir.

Okulumuzdaki Rehberlik Hizmetleri sene başında Okul Rehber öğretmeni tarafından hazırlanan 'Yıllık Çalışma Raporuna' göre yürütülmektedir. Rehber öğretmenlerimizin planlamaları sonucunda her sınıfa yönelik rehberlik seminerleri verilmektedir. Rehberlik hizmeti

kapsamında öğrencilerimize daha iyi hizmet üretmek adına ev ziyaretleri yapılmaktadır. Bunun için okulda öğretmen ve idarecilerden oluşan gruplar teşekkül edilmiş ve bunlar uygun gördükleri öğrenci velilerini önceden randevu almak üzere ziyaret ederler. Ziyaretleri ile ilgili gördüklerini ve gözlemlerini Rehberlik Servisine aktarır ve bu bilgiler ışığında öğrencilerle iletişim kurma yoluna gidilir. Okulumuzda okul- veli günleri adı altında velilere yönelik seminerler düzenlenmektedir.

**Tablo 13. Okul/kurum Rehberlik Hizmetleri**

Mevcut Kapasite				Mevcut Kapasite Kullanımı ve Performans					
Psikolojik Danışman Norm Sayısı	Görev Yapan Psikolojik Danışman Sayısı	İhtiyaç Duyulan Psikolojik Danışman Sayısı	Görüşme Odası Sayısı	Danışmanlık Hizmeti Alan			Rehberlik Hizmetleri İle İlgili Düzenlenen Eğitim/Paylaşım Toplantısı vb. Faaliyet Sayısı		
				Öğrenci Sayısı	Öğretmen Sayısı	Veli Sayısı	Öğretmenlere Yönelik	Öğrencilere Yönelik	Velilere Yönelik
1	1	-	1	152	32	75	2	4	2

### 2.7.3. Teknolojik Düzey

**Tablo 14. Teknolojik Araç-Gereç Durumu**

Araç-Gereçler	2021	2022	2023	İhtiyaç
Bilgisayar	7	7	7	
Etkileşimli tahta	34	34	34	
Yazıcı-tarayıcı	5	5	5	
Fotokopi makinesi	1	1	1	
Projeksiyon	1	1	1	

**Tablo 15. Fiziki Mekân Durumu**

Fiziki Mekân	Var	Yok	Adedi	İhtiyaç	Açıklama
Öğretmen Çalışma Odası		X			
Ekipman Odası		X			
Kütüphane	X		1		
Rehberlik Servisi	X		1		
Resim Odası	X		2		
Müzik Odası	X		2		
Çok Amaçlı Salon	X		1		
Spor Salonu	X		1		

## 2.7.4. Mali Kaynaklar

**Tablo 16. Kaynak Tablosu**

Kaynaklar	2024	2025	2026	2027	2028
Genel Bütçe	22.000.000	22.300.000	25.000.000	30000000	40000000
Okul Aile Birliđi	-	-	-	-	-
Özel İdare	-	-	-	-	-
Kira Gelirleri	86000	90000	95000	100000	110000
Döner Sermaye	-	-	-	-	-
Dış Kaynak/Projeler	-	-	-	-	-
Diđer	-	-	-	-	-
TOPLAM	22086000	22390000	34500000	30100000	40110000

**Tablo 17. Harcama Kalemler**

Harcama Kalemi	Çeşitleri
Personel	Sözleşmeli olarak çalışan personelin (sekreter temizlik, güvenlik) ücret, vergi, sigorta vb. giderleri
Onarım	Okul/kurum binası ve tesisatlarıyla ilgili her türlü küçük onarım; makine, bilgisayar, yazıcı vb. bakım giderleri
Sosyal-sportif faaliyetler	Etkinlikler ile ilgili giderler
Temizlik	Temizlik malzemeleri alımı
İletişim	Telefon, faks, internet, posta, mesaj giderleri
Kırtasiye	Her türlü kırtasiye ve sarf malzemesi giderleri

**Tablo 18. Gelir-Gider Tablosu**

YILLAR	2022		2023		2024	
HARCAMA KALEMLERİ	GELİR	GİDER	GELİR	GİDER	GELİR	GİDER
Temizlik		30000		40000		50000
Küçük Onarım						
Bilgisayar Harcamaları		10000		20000		30000
Büro Makinaları Harcamaları						
Telefon		5000		75000		10000
Sosyal Faaliyetler						
Kırtasiye		20000		30000		40000
GENEL						

## 2.7.5. İstatistik Veriler

**Tablo 19. Norm kadro Durumu**

Sıra No	Unvan-Branşı	Norm	Mevcut	İhtiyaç	Sözleşmeli	Fazla
1	Müdür	1	1	-	-	-
2	Müdür Baş Yardımcısı	-	-	-	-	-
3	Müdür Yardımcısı	1	1	-	-	-
4	EDEBİYAT		6	-	-	
5	MATEMATİK		6	-	-	
6	İNGİLİZCE		5	-	-	
7	FİZİK		2	-	-	
8	KİMYA		3	-	-	
9	BİYOLOJİ		2	-	-	
10	TARİH		2	-	-	
11	COĞRAFYA		3	-	-	
12	GÖRSEL SANATLAR		2	-	-	
13	FELSEFE		2	-	-	
14	DİN KÜLTÜRÜ VE AHLAK BİL.		3	-	-	
15	REHBER ÖĞRETMEN		1	-	-	
16	BEDEN EĞİTİMİ		3	-	-	
17	MÜZİK		2	-	-	
18	ALMANCA		2	-	-	



**Tablo 20.Öğretmen/Öğrenci Durumu**

ÖĞRETMEN	ÖĞRENCİ			OKUL
	Öğrenci sayısı		Toplam öğrenci sayısı	
Toplam öğretmen sayısı	Kız	Erkek		
44	157	125	282	6

**Öğrenci Sayısına İlişkin Bilgiler**

SINIFLAR	2020-2021			2021-2022			2022-2023		
	E	K	T	E	K	T	E	K	T
9-10-11-12	170	159	329	138	145	283	124	160	284

**Yıllara Göre Ortalama Sınıf Mevcutları**

Yıllara Göre Ortalama Sınıf Mevcutları			Yıllara Göre Öğretmen Başına Düşen Öğrenci Sayısı		
2022	2023	2024	2022	2023	2024
24	19	15	7	6	5

**Öğrencilerin Üniversite Sınavı Başarılarına İlişkin Bilgiler**

YGS-LYS BAŞARISI									
	MEZUN/ SON SINIF	SINAVA BAŞVURAN	SINAVA BAŞVURMAYAN	SINAVA GİREN	ÖN LİSANS YERLEŞEN	LİSANS YERLEŞEN	AÖF YERLEŞEN	TOPLAM YERLEŞEN	YÜKSEK ÖĞRETİME YERLEŞME ORANI
2020-2021	40	47	4	47	2	2	4	8	%15,69
2021-2022	39	60	1	60	5	7	1	13	%21,31
2022-2023	39	-	-		10	7	1	18	%23,07

### Sınıf Tekrarı Yapan Öğrenci Sayısı

SINIF TEKRARI YAPAN ÖĞRENCİ SAYILARI		
Öğretim Yılı	Toplam Öğrenci Sayısı	Sınıf Tekrarı yapan öğrenci sayısı
2020-2021	329	13
2021-2022	283	11
2022-2023	284	10

### Sorumluluğu Bulunan Öğrenci Sayısı

Sorumluluğu Bulunan Öğrenci Sayısı		
Öğretim Yılı	Toplam Öğrenci Sayısı	Sorumluluğu Bulunan Öğrenci Sayısı
2020-2021	329	25
2021-2022	283	22
2022-2023	284	19

### Ödül Durumu

ÖDÜL ALAN ÖĞRENCİ SAYILARI					
Yıllar	Takdir	Teşekkür	Onur Belgesi	ÖDÜL ALAN ÖĞRENCİ SAYISI	TOPLAM ÖĞRENCİ SAYISI
2020-2021	42	90	62	194	329
2021-2022	48	193	35	276	283
2022-2023	68	254	24	336	284

### Disiplin Durumu

ÖĞRENCİ SAYILARI					
Yıllar	Disiplin kurulu toplanma sayısı	Disiplin cezası alan toplam öğrenci sayısı	Kınama	Uzaklaştırma	TOPLAM ÖĞRENCİ
2020-2021	20	18	13	5	329
2021-2022	29	25	21	4	283
2022-2023	28	23	19	4	284

### Sosyal Etkinlik Kulüpleri

SOSYAL ETKİNLİK KULÜPLERİ		
Yıllar	Sosyal kulüp sayısı	Kulüp çalışmalarına katılan Öğrenci Sayısı
2020-2021	11	329
2021-2022	11	283
2022-2023	11	284

### Yerleşim

YERLEŞİM		
TOPLAM ALAN	BİNALARIN ALANI	BAHÇE ALANI
1 Hektar 983 m2	6560 bn M2	1500 M2

### Sosyal Alanlar

Sosyal Alanlar		
Tesisin adı	Kapasitesi (Kişi Sayısı)	Alanı
Kantin	40	50 m2
Çok Amaçlı Salonu	150	120 m2
Kütüphane	75	118 m2
Spor Salonu	120	460 m2

### Spor Alanları

Spor Tesisleri		
Tesisin adı	Kapasitesi (Kişi Sayısı)	Alanı
Basketbol (Voleybol) Alanı	10	2
Futbol Sahası (Halı Saha)	14	1
Spor Salonu	120	460 m2

## **2.8. Çevre Analizi (PESTLE)**

### **2.8.1 Politik-Yasal Faktörler Temel Eğilimler İlişkisi**

Okulumuz, Milli Eğitim Bakanlığı politikaları, AB uyum süreci çalışmaları ve Milli Eğitim Bakanlığı 2024–2028 stratejik planlama faaliyetleri ışığında eğitim-öğretim faaliyetlerine devam etmektedir. Öğrencilerini eğitimin merkezine koyan bir yaklaşım sergileyen okulumuz, öğrencilerin yeniliklere açık ve yeniliklerden haberdar, gelişim odaklı olmasını sağlayıcı, önleyici çalışmalarla risklerden koruyucu politikalar uygulayarak yasal sorumluluklarını en iyi şekilde yerine getirmek için çalışmaktadır.

### **2.8.2 Ekonomik Faktörler Temel Eğilimler İlişkisi**

Okulumuzun bulunduğu çevre sürekli göç alan bir bölge olduğu için, genel bağlamda ailelerimizin sosyoekonomik düzeyleri düşük seviyelerdedir. Okulumuzun Anadolu lisesi olması bakımından Ankara'nın çeşitli ilçelerinden öğrencisi bulunmaktadır. Bu ise sosyoekonomik açıdan farklı öğrenci kitlelerini bir araya getirmektedir. Ailelerin okulun maddi kaynaklarına çok fazla katkısı olmamakla birlikte belli dönemlerde okul bünyesinde okul-aile işbirliği ile çalışmaları düzenlenmekte, buradan elde edilen gelirlerle okulumuzun eksiklikleri giderilmeye çalışılmaktadır. Ayrıca, ekonomik durumu iyi olan velilerimizin okulumuza yardımları olmaktadır.

### **2.8.3 Sosyal-Kültürel Faktörler Temel İlişkisi**

Okulumuzun bulunduğu çevredeki kültürel yapı ile okulumuz Anadolu lisesi bünyesindeki öğrencilerin kültürel yapılarında gözle görülür farklılıklar bulunmasına rağmen öğrenciler arasında uyum sorunları yaşanmamaktadır. Okulumuzun bulunduğu coğrafi konum nedeniyle toplu taşıma araçlarının geçiş güzergahında bulunmaması sosyal açıdan gelişimini olumsuz etkilemektedir. Bu nedenle okul saatleri içinde yapılacak sosyal etkinliklere daha çok yer verilmektedir. Okulumuz öğrenci velilerine ve yakın evrede bulunan ihtiyaç sahibi ailelere okul imkanları dahilinde ve ayrıca sivil toplum örgütleri ile ortaklaşa yardım çalışmalar yürütülmektedir. Kitle iletişim organlarının doğru kullanılmaması eğitim-öğretim faaliyetlerinin verimini düşürmekte, bununla birlikte öğrencilerin güncel gelişimleri yakından takip edebilmelerini sağlamaktadır.

#### **2.8.4 Teknolojik Faktörler Temel Eğilimler İlişkisi**

Okulumuz ile ilgili faaliyetlerimiz e-okul sistemi üzerinden yürütülmektedir. Okulumuz bünyesinde teknolojik açıdan bilgisayarlar, interaktif tahtalar, gerekli yazılımlardan mümkün olduğunca yararlanılmaya çalışılmaktadır. Okul bünyesinde Bilgisayar sınıfı bulunmakta, formatör öğretmenimiz katkısı ile öğrenciler bilgisayar sınıfını aktif bir şekilde kullanmaktadır. Ancak bilgisayarların çok eski olması verimliliği düşürmektedir. Ayrıca internet bağlantısından kaynaklı sıkıntılar görülmektedir. Teknoloji ve bilgiyi elde etme imkânları açısından baktığımız zaman, imkânlar mevcuttur. Okulumuz 9.sınıf öğrencilerine (2013-2014 Öğretim Yılı) tablet uygulaması başlamış olup, mevcut durumda öğrencilerin bu tabletleri eğitim öğretim için aktif bir şekilde kullanamadıkları tespit edilmiştir.

**Tablo 21. PESTLE Analiz Tablosu**

<b>Politik-Yasal etkenler</b>	<b>Ekonomik etkenler</b>
İlgili Mevzuat Kalkınma Planları MEB Strateji Belgesi 18. Milli Eğitim Şurası Çevresel Düzenlemeler Kamu ve Özel Kuruluşların Destekleri Ankara İl milli eğitim müdürlüğü stratejik planı Yenimahalle İlçe milli eğitim müdürlüğü stratejik planı	12. Kalkınma Planı Küreselleşme Bölgesel Ekonomik Durum Enflasyon ve Değişim Oranları İstihdam Politikaları Enerji ve Maliye
<b>Sosyokültürel etkenler</b>	<b>Teknolojik etkenler</b>
10. Kalkınma Planı Orta Vadeli Program Toplumdaki Etkili Değerler Eğitimde Fırsat Eşitliği Çevreye Duyarlılık Tüketici Eğilimleri Sağlık Bilinci Nüfus Artış Oranı Gelir Dağılımındaki Farklılık Güvenlik Konusundaki Hassasiyet	TÜBİTAK Vizyon 2023 Eğitimde İnsan Kaynakları Raporu ARGE Çalışmaları Bilişim Teknolojileri Bilgi Toplumu Stratejileri Teknoloji Transferi Teknolojik Gelişme Hızı
<b>Çevresel Etkenler</b>	
Hava,toprak ve su kirlenmesi Bitki örtüsü Çarpık Kentleşme Doğal kaynakların korunması için yapılan çalışmalar Çevrede yoğun olarak görülen hastalıklar	

## **2.9. GZFT Analizi**

### **2.9.1. Güçlü ve Zayıf Yönler**

#### **GÜÇLÜ YÖNLER**

##### **ERİŞİM**

- Okul web sayfasının etkin bir şekilde kullanılması
- SMS veli bilgilendirme programının kullanılması

##### **KALİTE**

- Yeterli ve deneyimli öğretmen kadromuz olması.
- Çalışanlar arasındaki uyum ve paylaşımın yüksek olması
- İnternet alt yapısının güçlü olması
- Öğretmenlerin yaş ortalamasının düşük ve yüksek lisanslı olması

##### **KAPASİTE**

- Okulumuzun Fiziki yapısının ve bahçesinin yeterli olması

#### **ZAYIF YÖNLER**

##### **ERİŞİM**

- Okulumuzun Merkeze uzak olması.
- Ulaşımın yetersiz ve zor oluşu
- Enerji kesintisinin fazla olması

##### **KALİTE**

- Memur ve hizmetli sınıfında istihdam sorunu ve yetersizliği.
- Üniversiteyi kazanan öğrenci sayısının düşük olması
- Velilerin okul toplantılarına yeterli sayıda katılmaması
- Sosyal kulüplerin faaliyet yetersizliği

##### **KAPASİTE**

- Öğretmenlerimizin teknolojiyi yeterli seviyede kullanamaması
- Okulun donanımlı birçok amaçlı salondan yoksun olması
- Okul bahçesinin büyük bölümünün bahçe duvarının dışında kalması ve kullanılmaması.
- Okul aile birliği bütçesinin ve yerel imkan ve kaynakların zayıf olması



## 2.9.2. Fırsatlar ve Tehditler

### FIRSATLAR

#### ERİŞİM

-Okulumuza öğrencilerin sınavsız alınması nedeniyle akademik başarının değişken oluşu .

#### KALİTE

-Öğretmen kadrosunun tam ve yeterli oluşu.  
-Fatih projesi kapsamında akıllı tahtalarımızın olması

#### KAPASİTE

-Okulumuzun Fiziki yapısının ve bahçesinin yeterli olması  
-Öğrenci sayısının öğretmen sayısı ile oranının çok yüksek olmaması  
-Alt yapı eksikliklerinin az olması nedeniyle bu ihtiyaca az para ayrılması

### TEHDİTLER

#### ERİŞİM

-Velilerin; okulun merkeze uzak olması sebebi ile okula gelmemeleri.  
-Teknolojinin hızla ilerlemesi.  
-Vasıflı personel ve teknik elaman sıkıntısı ve olmaması.

#### KALİTE

-Okulun açık arazide olması ve kaliteli ısınmaması.  
-Teknolojik araç ve gereçlerin bilinçsiz kullanılması.  
-Milli ve manevi değerlere verilen önemin gittikçe azalması.

#### KAPASİTE

-Müdür Baş Yrd. kadrosunun kaldırılmasından dolayı idari iş yükünün artması.  
-Ders saatinin ve ders sayısının fazla olması.

**Tablo 22. GZFT Listesi**

İç Çevre	
Güçlü Yönler	Zayıf Yönler
Okul web sayfasının etkin bir şekilde kullanılması -SMS veli bilgilendirme programının kullanılması Yeterli ve deneyimli öğretmen kadromuz olması. -Çalışanlar arasındaki uyum ve paylaşımın yüksek olması -İnternet alt yapısının güçlü olması -Öğretmenlerin yaş ortalamasının düşük ve yüksek lisanslı olm - Okulumuzun Fiziki yapısının ve bahçesinin yeterli olması	-Okulumuzun Merkeze uzak olması. -Ulaşımın yetersiz ve zor oluşu -Enerji kesintisinin fazla olması -Memur ve hizmetli sınıfında istihdam sorunu ve yetersizliği. -Üniversiteyi kazanan öğrenci sayısının düşük olması -Velilerin okul toplantılarına yeterli sayıda katılmaması -Sosyal kulüplerin faaliyet yetersizliği -Öğretmenlerimizin teknolojiyi yeterli seviyede kullanamaması -Okulun donanımlı birçok amaçlı salondan yoksun olması -Okul bahçesinin büyük bölümünün bahçe duvarının dışında kalması ve kullanılmaması. -Okul aile birliği bütçesinin ve yerel imkan ve kaynakların zayıf olması

İç Çevre	
Fırsatlar	Tehditler
<ul style="list-style-type: none"> <li>-Okulumuza öğrencilerin sınavsız alınması nedeniyle akademik başarının değişken oluşu .</li> <li>-Öğretmen kadrosunun tam ve yeterli oluşu.</li> <li>-Fatih projesi kapsamında akıllı tahtalarımızın olması</li> <li>-Okulumuzun Fiziki yapısının ve bahçesinin yeterli olması</li> <li>-Öğrenci sayısının öğretmen sayısı ile oranının çok yüksek olmaması</li> <li>-Alt yapı eksikliklerinin az olması nedeniyle bu ihtiyaca az para ayrılması</li> </ul>	<ul style="list-style-type: none"> <li>-Velilerin; okulun merkeze uzak olması sebebi ile okula gelmemeleri.</li> <li>-Teknolojinin hızla ilerlemesi.</li> <li>-Vasıflı personel ve teknik elaman sıkıntısı ve olmaması.</li> <li>-Okulun açık arazide olması ve kaliteli ısınmaması.</li> <li>-Teknolojik araç ve gereçlerin bilinçsiz kullanılması.</li> <li>-Milli ve manevi değerlere verilen önemin gittikçe azalması.</li> <li>-Müdür Baş Yrd. kadrosunun kaldırılmasından dolayı idari iş yükünün artması.</li> <li>-Ders saatinin ve ders sayısının fazla olması.</li> </ul>

**Tablo 23. GZFT Stratejileri**

	Fırsatlar	Tehditler
<b>Güçlü Yönler</b>	Okul/kurumun güçlü yönleri ile dış çevrenin sunduğu fırsatlardan faydalanmaya yönelik geliştirilen stratejilerdir.	Dış çevredeki tehditlerin olumsuz etkilerini, okul/kurumun güçlü yönlerini kullanarak en aza indirmeye yönelik geliştirilen stratejilerdir.
<b>Zayıf Yönler</b>	Okul/kurumun zayıf yönlerinin olumsuz etkilerini en aza indirirken fırsatların olası olumlu etkilerinden azami düzeyde yararlanmaya yönelik geliştirilen stratejilerdir.	Zayıf yönler ve tehditlerin olumsuz etkilerini en aza indirmeye yönelik geliştirilen stratejilerdir.

## 2.10. Tespit ve İhtiyaçların Belirlenmesi

Gelişim ve sorun alanları analizi ile GZFT analizi sonucunda ortaya çıkan sonuçların planın geleceğe yönelim bölümü ile ilişkilendirilmesi ve buradan hareketle hedef, gösterge ve eylemlerin belirlenmesi sağlanmaktadır.

Gelişim ve sorun alanları ayırımında eğitim ve öğretim faaliyetlerine ilişkin üç temel tema olan Eğitime Erişim, Eğitimde Kalite ve kurumsal Kapasite kullanılmıştır. Eğitime erişim, öğrencinin eğitim faaliyetine erişmesi ve tamamlamasına ilişkin süreçleri; Eğitimde kalite, öğrencinin akademik başarısı, sosyal ve bilişsel gelişimi ve istihdamı da dâhil olmak üzere eğitim ve öğretim sürecinin hayata hazırlama evresini; Kurumsal kapasite ise kurumsal yapı,

kurum kültürü, donanım, bina gibi eğitim ve öğretim sürecine destek mahiyetinde olan kapasiteyi belirtmektedir.

**Tablo 24. Tespit ve İhtiyaçları Belirlenmesi**

<b>Durum Analizi Aşamaları</b>	<b>Tespitler</b>	<b>İhtiyaçlar</b>
<b>Uygulanmakta Olan Stratejik Planın Değerlendirilmesi</b>	İzleme ve değerlendirme çalışmalarında eksiklikler saptanmıştır.	İzleme ve değerlendirme için etkin bir sistem kurulması
<b>Paydaş Analizi</b>	Aileler ile iletişim ve iş birliği yetersizdir.	Aileler ile ilişkileri güçlendirecek bir ekosistemin kurulması
<b>Okul İçi Analiz</b>	Öğrencilerin öğrenme stilleri arasında en yüksek yüzde (%80) sosyal öğrenmedir.	İş birlikçi öğretim tekniklerine ağırlık verilmesi

### **3. GELECEĐE BAKIŐ**

#### **3.1. Misyon**

**Atatürk ilke ve İnkılaplarına bađlı,kendisine ve ülkesine karşı sorumluluk,sahibi,özgüvenli,başarılı, dürst,açık,fikirli,araştıran sorgulayan,iletişim, becerileri gelişmiş,öz deđerlendirme yapabilen, yaratıcı,gelişime ve yeniliđe açık,milli deđerlerini benimsemiş bireyler yetiştirmek.**

#### **3.2. Vizyon**

**Eđitim ve Öğretim hizmetlerini çağdaş ölçütler doğrultusunda yürüten ,bölgesinde sürekli gelişen nitelikli ve yenilikçi kurum olmak.**

## Temel Deęerler

Bu ifade tm eęitim-ęretim ve idari personelimizin katılımı ile belirlenmiřtir. Misyonumuzun yerine getirilmesinde ařaęıdaki deęerlere sahip olunmasının gereklilięinin vazgeçilmez olduęuna inanılmaktadır.

- Atatrk ilke ve devrimlerine baęlı olmak,
- Laiklik
- aędařlık
- Bilimsellik
- Planlılık
- llebilirlik
- řeffaflık
- Etkili iletiřim
- Ulusal ve insani deęerlerin iselleřtirilmesi
- Eřitlik ve adalet
- Demokratik katılımcılık
- Yenilikilik
- nclk
- Yaratıcılık
- Gvenilirlik,
- İdealistlik,
- İřbirlięine aıklık,
- Liderlik,
- Kurallara ve etik deęerlere baęlılık,
- Takım bilinci,
- Yenilikilik,
- Kurum aidiyeti,

- Hoşgörölülük,
- Çevre bilinci,
- Veriye ve bilgiye dayalı karar almak.

## **4.AMAÇ, HEDEF VE PERFORMANS GÖSTERGESİ İLESTRATEJİLERİN BELİRLENMESİ**

Strateji geliştirme, geleceğe yönelik “ideal” ve “ortak” bakışı yansıtır. Belirlenen vizyona ulaşmak için durum analizi sonucunda ortaya çıkan ihtiyaçlar çerçevesinde amaçlar ve bu amaçları gerçekleştirmeye yönelik hedefler belirlenir. Taslak amaç ve hedeflere ilişkin çalışmalar stratejik planlama ekibinin koordinasyonunda yürütölür. Bu çalışmalar çerçevesinde, her bir hedef için hedef kartları oluşturulur.

### **4.1. Amaçlar**

Stratejik Amaç.1. Öğrencilerin akademik başarısı

Stratejik Amaç 2. Disiplin cezası alan öğrencilerin oranını azaltmak

Stratejik Amaç 3. Okul-Veli iş birliğini arttırmak

### **4.2. Hedefler**

Stratejik Hedef 1.1 Üniversiteyi kazanan öğrenci sayısı oranını %15’den plan dönemi sonuna kadar %39’a çıkarmak.

Stratejik Hedef 2.1 Disiplin cezası alan öğrencilerin oranını %28’den plan dönemi sonuna kadar %5’e indirilmesi.

Stratejik Hedef 3.1.Veli toplantılarına katılım oranını %25’ten plan dönemi sonuna kadar %60’a çıkarılması.

### 4.3. Performans Göstergeleri

Tablo 25. Amaç, Hedef, Gösterge ve Stratejilere İlişkin Kart Şablonu

<b>Amaç 1</b>	Öğrencilerin akademik başarısı
<b>Hedef 1.1</b>	Üniversiteyi kazanan öğrenci sayısı oranını %15'den plan dönemi sonuna kadar %39'a çıkarmak.

Performans Göstergeleri	Hedefe Etkisi*	Başlangıç Değeri**	2024	2025	2026	2027	2028	İzleme Sıklığı	Rapor Sıklığı
PG 1.1.1	%100	%15	%18	%25	%28	%32	%39	1	1
<b>Koordinatör Birim</b>	Okul/kurumun idaresi, rehberlik servisi								
<b>İş birliği Yapılacak Birimler</b>	Rehberlik servisi								
<b>Riskler</b>	Öğrencinin katılımının sağlanamaması Ekonomik şartların oluşmaması								
<b>Stratejiler</b>	Öğrencilere verimli ders çalışma konusunda bilgilendirme etkinliklerine daha çok ağırlık verilecektir Kurs imkânlarımızı geliştirmek için maddi kaynaklar bulma konusunda çalışılacaktır.								
<b>Maliyet Tahmini</b>	3500000								
<b>Tespitler</b>	Ailelerin sosyo-ekonomik durumlarının düşük olmasından dolayı başarı düşüktür. Bundan dolayı okul bünyesinde kurslar açılıp, öğrencilerin üniversiteyi kazanma başarı oranını arttırmayı hedeflemekteyiz.								
<b>İhtiyaçlar</b>	Grekli branşlarda kursların açılması Öğrencilere gereken kaynak kitapların sağlanması Öğretmenlerin kurslar konusunda istekli olması								

<b>Amaç 2</b>	Disiplin cezası alan öğrencilerin oranını azaltmak
<b>Hedef 2.1</b>	Disiplin cezası alan öğrencilerin oranını %28'den plan dönemi sonuna kadar %5'e indirilmesi.

Performans Göstergeleri	Hedefe Etkisi*	Başlangıç Değeri**	2024	2025	2026	2027	2028	İzleme Sıklığı	Rapor Sıklığı
<b>PG 2.1.1</b>	%100	%28	%25	%18	%12	%9	%5	1	1
<b>Koordinatör Birim</b>	Okul/kurumun idaresi, rehberlik servisi								
<b>İş birliği Yapılacak Birimler</b>	Rehberlik, öğretmenler								
<b>Riskler</b>	Çevre koşulları sebebiyle öğrencilerin risk altında olması Öğrencilerin birçoğunun birbiri ile akraba olması Disiplin yönetmeliğinin caydırıcılığının olmaması								
<b>Stratejiler</b>	Rehberlik ve psikolojik danışmanın veli, öğrenci bazında etkili bir şekilde yapılması düşünülmektedir Eğitimi ve eğitim mekanlarının sürekli denetim altında tutmayı düşünmekteyiz. Veli ve öğrencilerle görüşülerek evde televizyon seyretme alışkanlıklarının gözden geçirilmesi önerilecektir.								
<b>Maliyet Tahmini</b>	200000								
<b>Tespitler</b>	Görsel yayıncılıktan etkilenen öğrencilerin olması ve bölünmüş ailelerde aile içi şiddetin okula yansıtılmasından kaynaklanan disiplin olayları olmaktadır. Okul rehberliğimiz ve öğretmenlerimizle birlikte öğrencilerimizin olumsuz davranışlarını en aza indirilmesini hedeflemekteyiz.								
<b>İhtiyaçlar</b>	Sosyal aktiviteler için gerekli planlamaların yapılması amacıyla etkinlikler düzenlenmesi Öğrencilerin çeşitli aktivite, telere katılımı konusunda istekli olmaları Yapılacak aktivitelerin için gerekli planlamanın ve bütçenin sağlanması								



<b>Amaç 3</b>	Okul-Veli iş birliğini arttırmak
<b>Hedef 3.1</b>	Veli toplantılarına katılım oranını %25'ten plan dönemi sonuna kadar %60'a çıkarılması.

Performans Göstergeleri	Hedefe Etkisi*	Başlangıç Değeri**	2024	2025	2026	2027	2028	İzleme Sıklığı	Rapor Sıklığı
<b>PG 3.1.1</b>	%100	%25	%38	%45	%50	%55	%60	2	2
<b>Koordinatör Birim</b>	Okul/kurumun idaresi, rehberlik servisi, tüm öğretmenler								
<b>İş birliği Yapılacak Birimler</b>	Rehberlik servisi, tüm öğretmenler								
<b>Riskler</b>	Velinin okulla iletişiminin zayıf olması Öğrencisi bulunan velinin öğrenci ile iletişiminin zayıf olması Velilerin öğretmenlerden ve okul yönetiminden isteklerinin karşılanamaması								
<b>Stratejiler</b>	Okul-veli işbirliğini geliştirici çalışmalar yaparak velilerimizin çocuklarının eğitime doğrudan katılımını sağlamayı düşünmekteyiz. Eğitimin ve eğitimin mekanlarının sürekli denetim altında tutmayı düşünmekteyiz								
<b>Maliyet Tahmini</b>	-								
<b>Tespitler</b>	Velilerin telefon numaralarına ulaşılarak okulda olan toplantılara katılımını sağlamak hedeflenmektedir								
<b>İhtiyaçlar</b>	Mesaj sisteminin oluşturulması Velinin ulaşımının kolaylaşması								

#### 4.4. Stratejilerin Belirlenmesi

Stratejiler oluşturulurken cevaplanması gereken sorular:

- Hedeflere ulaşmada karşılaşılabilecek sorunlar nelerdir?
- Hedeflere ulaşmak için izlenebilecek alternatif yol ve yöntemler nelerdir?
- Alternatiflerin maliyetleri ile olumlu ve olumsuz yönleri nelerdir?

##### Stratejik Amaç 1:

Öğrencilerin Akademik Başarı Oranının Artırılması

##### Stratejik Hedef 1.1.

Üniversiteyi kazanan öğrenci sayısı oranını %15'dan plan dönemi sonuna kadar % 39'ye çıkarmak.

##### Hedefin mevcut durumu?

Okulumuzda üniversiteyi kazanan öğrenci mevcut durum oranımız %15'dur.

**Hedefin ne olduđu ve neden gereksinim duyulduđu?**

Ailelerin sosyo-ekonomik durumlarının düşük olmasından dolayı başarı düşüktür. Bundan dolayı okul bünyesinde kurslar açılıp, öğrencilerin üniversiteyi kazanma başarı oranını arttırmayı hedeflemekteyiz.

**Neyin elde edilmesinin umulduđu?**

Okul kurslarına aktif bir şekilde öğrenci katılımlarını sağlayarak öğrencilerimizin derslere yönelik ilgisini arttırmayı düşünmekteyiz.

**Stratejiler:**

Öğrencilere verimli ders çalışma konusunda bilgilendirme etkinliklerine daha çok ağırlık verilecektir

Kurs imkânlarımızı geliştirmek için maddi kaynaklar bulma konusunda çalışılacaktır.

**Stratejik Amaç 2:**

Disiplin cezası alan öğrencilerin oranını azaltmak

**Stratejik Hedef 2.1.**

Disiplin cezası alan öğrencilerin oranını %28'den plan dönemi sonuna kadar %5'e indirilmesi

**Hedefin mevcut durumu?**

Okulumuzda disiplin cezası alan öğrenci mevcut durum oranımız %9.1'dir.

**Hedefin ne olduđu ve neden gereksinim duyulduđu?**

Görsel yayıncılıktan etkilenen öğrencilerin olması ve bölünmüş ailelerde aile içi şiddetin okula yansıtılmasından kaynaklanan disiplin olayları olmaktadır. Okul rehberliğimiz ve öğretmenlerimizle birlikte öğrencilerimizin olumsuz davranışlarını en aza indirilmesini hedeflemekteyiz.

**Neyin elde edilmesinin umulduđu?**

Okulumuz ailelerle de işbirliği yaparak öğrencilerimizin disiplin olayı oranını en aza indirmeyi düşünmekteyiz.

**Stratejiler:**

Rehberlik ve psikolojik danışmanın veli, öğrenci bazında etkili bir şekilde yapılması düşünülmektedir

Eğitimi ve eğitim mekanlarının sürekli denetim altında tutmayı düşünmekteyiz.

Veli ve öğrencilerle görüşülerek evde televizyon seyretme alışkanlıklarının gözden geçirilmesi önerilecektir.

**Stratejik Amaç 3:**

Okul-veli iş birliğini arttırmak.

**Stratejik Hedef 3.1.**

Veli toplantılarına katılım oranını %25'ten plan dönemi sonuna kadar %60'a çıkarılması.

**Hedefin mevcut durumu?**

Okulumuzda veli toplantılarına katılım oranı %25'dir.

**Hedefin ne olduđu ve neden gereksinim duyulduđu?**

Velilerin telefon numaralarına ulaşarak okulda olan toplantılara katılımını sağlamak hedeflenmektedir.

**Neyin elde edilmesinin umulduđu?**

Okul toplantılarına velilerin etkin bir şekilde katılımını sağlayarak okul veli işbirliği kuvvetlendirmek.

**Stratejiler:**

Okul-veli işbirliğini geliştirici çalışmalar yaparak velilerimizin çocuklarının eğitimine doğrudan katılımını sağlamayı düşünmekteyiz.

Eğitimin ve eğitimin mekanlarının sürekli denetim altında tutmayı düşünmekteyiz

## 4.5. Maliyetlendirme

Tablo 26. Tahmini Maliyet Tablosu

	2024	2025	2026	2027	2028	Toplam Maliyet
Amaç 1	500000	600000	700000	800000	900000	3500000
Hedef 1.1	500000	600000	700000	800000	900000	3500000
Amaç 2	20000	30000	40000	50000	60000	200000
Hedef 2.1	20000	30000	40000	50000	60000	200000
Amaç 3	-	-	-	-	-	-
Hedef 3.1	-	-	-	-	-	-
Genel Yönetim Giderleri	-	-	-	-	-	-
<b>TOPLAM</b>	520000	630000	740000	850000	960000	3700000

## 5. İZLEME VE DEĞERLENDİRME

### Performans Göstergeleri Oluşturulması

Yenimahalle Yakacık Anadolu Lisesi'nin geliştirilmiş olan stratejik amaç ve hedeflerinin gerçekleşme düzeyini takip etmek amacıyla aşağıdaki performans göstergelerinin kullanılması planlanmaktadır:

- Okulumuzun öğrencilerinin YKS puanlarındaki gelişim
- Öğretmen sayısı
- Teknolojik Gelişim
- Öğrenci, veli ve çalışan memnuniyet anketi
- Zümrelerin yapmış olduğu faaliyet sayısı
- Okulda yapılan Proje sayısı

- Rehberlik danışmanlık hizmeti sayısı
- Öğrenci başarı düzeyi

Öğrencilerin kütüphane, konferans salonu ve laboratuvarları kullanma oranı

### Planın Uygulanışının ve Performansın Değerlendirilmesi

Yenimahalle Yakacık Anadolu Lisesi'nin geleceğe yönelik olarak geliştirmiş olduğu stratejik amaçlar, hedefler ve faaliyetler bağlamında çalışmalarını takip edebilmek amacıyla oluşturulan performans göstergeleri aracılığı ile izleme ve denetleme mekanizması kurulması planlanmaktadır. Elde edilen sonuçlar itibariyle başarıların yanı sıra eksikliklerin ve yaşanan sıkıntıların neden-sonuç ilişkileri bağlamında takip edilmesi mümkün olacaktır. Gerçekleştirilen planın adım adım izlenmesiyle kaydedilen gelişmelerin raporlanması yoluna gidilecek ve bu konuda gerekli araştırmalar akademik hassasiyetle yerine getirilecektir. Planın oluşturulması kadar uygulanması sırasında da Yenimahalle Yakacık Anadolu Lisesi mensuplarının gösterecekleri ilerleme çabaları ilerleyen yıllarda yapılacak olan çalışmalara da örnek teşkil edecektir.

Yenimahalle Yakacık Anadolu Lisesi stratejik planı yılsonu öğretmenler kurulunda konuşulmuş ve okul aile birliğinin de görüşü alınarak okul müdürün onayına sunulmuştur.

Tablo 27 İzleme ve Değerlendirme Şablonu

2024-2025 Eğitim Öğretim Yılı Stratejik Plan İzleme ve Değerlendirme Tablosu					
<b>A1</b>	Öğrencilerin öğrenmesi, gelişmesi ve büyümesi için fırsatları genişletmek amacıyla okul, aile ve toplum arasında güçlü bağlantılar geliştirilecektir.				
<b>H1.1</b>	Öğrenci başarısını desteklemek için ailelere eğitim verilecektir.				
<b>Hedef 1.1 Performansı</b>	% 88*				
<b>Sorumlu Birim</b>	Okul yönetim kadrosu				
<b>Performans Göstergesi</b>	<b>Hedefe Etkisi (%)</b>	<b>Plan Dönemi Başlangıç Değeri *(A)</b>	<b>İzleme Dönemindeki Yıl Sonu Hedeflenen Değer (B)</b>	<b>İzleme Dönemindeki Gerçekleşme Değeri (C)</b>	<b>Performans (%) (C-A)/(B-A)</b>
<b>PG 1.1.1 Her dönem sınıf velilerine yönelik düzenlenen etkinlik sayısı</b>	60	0	1	1	100
<b>PG 1.1.2 En az bir aile eğitimi alan veli oranı (yüzde)</b>	40	25	75	60	70
<b>Hedefe İlişkin Değerlendirmeler</b>					

2024-2025 eğitim öğretim yılında PG 1.1.1 için performansın %100 oranında gerçekleştiği görülmektedir.  
2024-2025 eğitim öğretim yılında PG 1.1.2 için performansı %70 oranında gerçekleştiği göz önünde bulundurularak ailelerin eğitim faaliyetlerine katılımının arttırılması için sınıf rehber öğretmenleri aracılığıyla telefon görüşmeleri yapılması planlanmıştır.

## 5.İZLEME VE DEĞERLENDİRME

### İzleme ve Değerlendirme modeli

5018 sayılı Kamu Mali Yönetimi ve Kontrol Kanununun amaçlarından biri; kalkınma planları ve programlarda yer alan politika ve hedefler doğrultusunda kamu kaynaklarının etkili, ekonomik ve verimli bir şekilde elde edilmesi ve kullanılmasını, hesap verebilirliği ve malî saydamlığı sağlamak üzere, kamu malî yönetiminin yapısını ve işleyişini düzenlemektir.

Bu amaç doğrultusunda kamu idarelerinin; stratejik planlar vasıtasıyla, kalkınma planları, programlar, ilgili mevzuat ve benimsedikleri temel ilkeler çerçevesinde geleceğe ilişkin misyon ve vizyonlarını oluşturması, stratejik amaçlar ve ölçülebilir hedefler saptaması, performanslarını önceden belirlenmiş olan göstergeler doğrultusunda ölçmesi ve bu sürecin izleme ve değerlendirmesini yapmaları gerekmektedir.

Bu kapsamda Millî Eğitim Bakanlığı 2024-2028 dönemine ilişkin kalkınma planları ve programlarda yer alan politika ve hedefler doğrultusunda kaynaklarının etkili, ekonomik ve verimli bir şekilde elde edilmesi ve kullanılmasını, hesap verebilirliği ve saydamlığı sağlamak üzere Müdürlüğümüz 2024-2028 Stratejik Planı'nı hazırlamıştır. Hazırlanan planın gerçekleştirme durumlarının tespiti ve gerekli önlemlerin zamanında ve etkin biçimde alınabilmesi için Stratejik Planı İzleme ve Değerlendirme modeli geliştirilmiştir. **(Şema 4)**

İzleme, stratejik plan uygulamasının sistematik olarak takip edilmesi ve raporlanmasıdır. Değerlendirme ise, uygulama sonuçlarının amaç ve hedeflere kıyasla ölçülmesi ve söz konusu amaç ve hedeflerin tutarlılık ve uygunluğunun analizidir.

2024-2028 Stratejik Planı İzleme ve Değerlendirme Modeli'nin çerçevesini;

1. Performans göstergeleri ve stratejiler bazında gerçekleştirme durumlarının belirlenmesi,
2. Performans göstergelerinin gerçekleştirme durumlarının hedeflerle kıyaslanması,
3. Stratejiler kapsamında yürütülen faaliyetlerin dağılımının belirlenmesi,
4. Sonuçların raporlanması ve paydaşlarla paylaşımı,
5. Hedeflerden sapmaların nedenlerinin araştırılması,
6. Alternatiflerin ve çözüm önerilerinin geliştirilmesi

süreçleri oluşturmaktadır.

## İzleme Değerlendirme İşleyişi

- Göstergeler ile ilgili gerçekleştirme durumlarına ilişkin verilerin toplanması ve konsolide edilmesi ve Göstergelerin gerçekleştirme durumları hakkında hazırlanan raporun üst yöneticiye sunulması Her yılın Temmuz ayı içerisinde yapılacaktır.
- Göstergeler ile ilgili yılsonu gerçekleştirme durumlarına ilişkin verilerin toplanması ve konsolide edilmesi ile Yılsonu gerçekleştirmelerinin, gösterge hedeflerinden sapmaların ve sapma nedenlerin değerlendirilerek gerekli tedbirlerin alınması İzleyen yılın Ocak ayı sonuna kadar yapılacaktır

Okulumuz Stratejik Planı izleme ve değerlendirme çalışmalarında 5 yıllık Stratejik Planın izlenmesi ve 1 yıllık gelişim planının izlenmesi olarak ikili bir ayrıma gidilecektir.

Stratejik planın izlenmesinde 6 aylık dönemlerde izleme yapılacak denetim birimleri, il ve ilçe millî eğitim müdürlüğü ve Bakanlık denetim ve kontrollerine hazır halde tutulacaktır.

Yıllık planın uygulanmasında yürütme ekipleri ve eylem sorumlularıyla aylık ilerleme toplantıları yapılacaktır. Toplantıda bir önceki ayda yapılanlar ve bir sonraki ayda yapılacaklar görüşülüp karara bağlanacaktır.